

HISTORISKA NYHETER

Nr 61
Statens historiska
museum och
Riksantikvarieämbetet
1996
20kr

Vikingarna
var långhärliga och
välfrisetade

Livet i Birka

Det magiska ögat
Älgmannen under tröskeln
Kokt, stekt och grillat
Baka, baka liten kaka
Med kungen på Adelsö
Bronsgjutarna
Birka i Europa

Mötesplats Birka

Björkö är idag en lantlig idyll. Under vikingatiden låg här ett sjudande centrum för svearnas handel med världen – Birka, Sveriges första stad. Spåren av det forna Birka har lockat både fantasin och forskningen under hundratals år.

Den första arkeologiska undersökningen på Björkö gjordes redan 1686. De enkla fynden finns alltså bevarade i Historiska museet. Så mycket rikare var de fynd som Hjalmar Stolpe gjorde vid sina utgrävningar i stadsområdet Svarta jorden och de omgivande gravfälten mot slutet av 1800-talet. Dyrbara och sällsynta importvaror vittnade om ett samhälle med vidsträckt kontakt med fjärran länder och kulturer.

Genom en storartad donation av Gad Rausing och AB Alfa Laval har nya arkeologiska undersökningar kunnat genomföras i stadsområdets hantverkskvarter under de senaste fem åren. Docent Björn Ambrosiani och hans arkeologgrupp har strävat efter att klarlägga hur staden varit uppbyggd och hur den fungerat. Minsta spår av livet i hantverkskvarteren har tagits tillvara med modern

undersökningsteknik. Genom mängder av skenbart obetydliga fynd har de stora sammanhangen klarnat. Samtidigt har vi kommit mycket närmare människorna i deras vardag.

Nu kommer Historiska Nyheter med rykande färsk rapport från forskningen om Birka. Det har skrivits av forskare som medverkat i de arkeologiska undersökningarna och i arbetet med det nya museet. Vi är stolta att kunna presentera detta spännande nummer av tidningen samtidigt som museet invigs.

Idag framträder Birka alltmer som en av vikingatidens stora mötesplatser. Hit kom pälsverk och råjärn från skogarna i norr. Här bearbetades råvarorna av skickliga hantverkare och härifrån skeppades produkterna vidare ut i världen. Hit kom dyrbarheter från frankerriket i söder, det arabiska Kalifatet i öster och på Sidenvägen ända från Kina och Indien. Här möttes långväga handelsmän, kungen och hans folk, stadens hantverkare och stormännen i Mälardalen. Hitsändes Ansgar av kejsar Ludvig

den Fromme för att förkunna kristendomen, men här drev också svearna en hednisk motmission. I Birka berättades inte bara om nordiska bragder och hjältar. Här kunde man lyssna till sägner om den legendariska kejsaren Karl den Store och Harun-al-Rashid, den vise kalifen i Bagdad och i Tusen och en natt.

Vikingatidens Birka var ett mångkulturellt samhälle, en mötesplats för många folk och kulturer, en plats där perspektiven vidgades och utvecklingen satte fart. Den mötesplatsen har vi velat göra levande på nytt, både med museet och med Historiska Nyheter.

ULF ERIK HAGBERG, *Museidirektör
Statens historiska museum*

CHRISTIAN LAINE,
*Avdelningschef
Riksantikvarieämbetet*

Faktaruta

Namn: Björn Ambrosiani. Anfader Giovanni Battista A kom till Sverige 1795 från Italien. Han var balettdansör och balettmästare hos Karl XIV Johan. Även ett par söner blev dansörer. Björn själv klarar sig till nöds på ett dansgolv, säger han.

Ålder: 68

Yrke: Arkeolog

Aktuell som: Basen på Birka

Bor: På Engelbrektsgatan. Sen alltid, med vissa avbrott.

Familj: Ganska nygift, för tredje gången. Har fyra barn som inte tillåts bli museimän. För är man barn till en arkeolog, säger han av erfarenhet, då är man någons son eller dotter mycket länge, det dröjer till man får bli sig själv.

Åter: Nästan allt. Lagar gärna maten själv.

Dricker: Inte gärna mjöd.

Fritidsintressen: Arkeologi, kulturhistoria.

Ser på TV: Då och då, fast bara i fem minuter. Sen somnar han ofelbart.

Cecilia Hagen möter Björn Ambrosiani

sen ingenting och ingenting och ingenting. Och sen ännu mer noggrannhet och tålmod.

Enligt Björn Ambrosiani.

Det är alltså han som har basat över de senaste sex årens utgrävningar i Birka. De som hittills bland annat blivit till fyra populärvetenskapliga böcker, minst ett TV-program om året och som nu leder till att ett museum öppnas på ön.

En arkeolog är någon som gräver i jorden i akt och mening att hitta ett tungt guldsmycke från sen länge svunna tider.

Tror vis som inte ens är i närheten av branschen men tror vi helt fel. Arkeologi tycks mest bestå i att sitta på ett kontor och fundera och systematisera, att sammanträda och – höll jag på att skriva – intrigera. Björn Ambrosiani protesterar dock bestämt mot den senare uppfattningen. Det rör sig om en naturlig vetenskaplig diskussion.

I varje fall verkar det inom detta forskningsgebit förekomma lika många akademiska tvister som inom alla de andra. Det dröjer det inte länge innan man förstår: Det räcker att lyssna till saker som ”man ansåg att Birka var en stödjepunkt mellan frankerna och araberna utan kontakt med omlandet. Men det ansåg inte jag”.

Birkas omland ligger honom nästan lika varmt om hjärtat som själva Birka, det inser man också ganska raskt.

Alltihop började för Björns del med att han var son till en kulturhistoriker. Vars fackbibliotek han förvaltar i det hus han bebodde och även bebodde som barn och där vi sitter och försöker förstå varandra. Det enda jag med säkerhet vet om honom i förväg, det är att han alltid haft ett starkt kvinnotycke. Det stämmer kan jag konstatera.

Sjuttiofem hyllmeter tar pappas böcker och särtryck och närmare hundratjugo hans egna. Bara detta gör att han aldrig mer kommer att kunna flytta.

Han läste i Uppsala på den tid det bara var två nybörjare i ämnet per institution per år, det vill säga sex arkeologer in spe. Nu handlar det om mellan tvåhundra och trehundra stycken. Arkeologvärlden var liten och ef-

tersom professorn var vän i familjen var han farbror och inte professorn med honom och då höll man förstås helst tyst.

Han travade backe upp och backe ner i Östergötland för att kartlägga fornlämningar, han skrev sin fil kand uppsats om Birka, om vikingatidens smycken, han var i Indal, i Valsgärde och på Darsgärde och han doktorerade 1964 på en avhandling som hette ”Fornlämningar och bebyggelse, en studie i Attundalands och Södertörns förhistoria”.

Han satt ömsom på Historiska museet, ömsom på Riksantikvarieämbetet, vars undersökningsverksamhet han basade för i femton år och under den tiden kuskade han land och rike runt hundra dagar per år. Resten av tiden satt han i sammanträde.

Grävde, det gjorde han nästan bara i början. Och inte jagade han någon gulds katt och aldrig har han velat vara förste man i Tutanchamons grav. Det där är en vrångbild som vi fäkunniga håller oss med.

Allt det där sammanträddandet blev han omsider litet trött på och det var då han fann det möjligt att ta upp tidigare planer på fortsatta grävningar i Birka. Och så gjorde han det. Icke med Guds hjälp och en tandborste, men väl med kraftigt pekuniärt stöd från Gad Rausing, en affärsman som även är fil doktor i arkeologi. För, som han sagt, om man inte spelar golf, måste man göra något annat.

Tre frågor ville man ställa: Finns det en stadsplan? Är den stabil? Hur ser den ekologiska utvecklingen och resursutnyttjandet ut från botten till topp?

Och dem har man fått svar på nu, säger Björn Ambrosiani, som också hävdar att alla hushåll i

Birka flyttade till nya handelsplatsen Sigtuna när båtarna blev så stora att de var tvungna att runda Södertörn och inte längre gick att släpa 400 meter på land alldeles förbi kyrkan på Storgatan i Södertälje. Det låter på honom som om just detta varit och är ytterligare ett ämne för heta akademiska diskussioner.

Hur det var på Birka? var det ett samhälle för oss att stå efter?

Det luktade skit, säger han på ett något elegantare sätt. Och ruttnande ben- och fiskrester. Husen var åtta gånger fem meter. Gårdarna var täckta av avskräde och avföring. Hade man genomlevt sin första infektion eller graviditet så klarade man sig säkert upp i sextio-sjuttioårsåldern.

Men man ska vara tacksam för att man är uppvuxen i ett något modernare stadssamhälle. Själv har han bott där varje sommar de här åren, från maj till september. Och nu sitter han och hans medarbetare i Garnisonen och listar allt material för att i höst lämna över det i ordnad form till Historiska museet.

Sen ska de alla skriva om det. Tre volymer Birka Studies har de redan åstadkommit, femton lär det bli innan det är klart.

Det tar aldrig slut, säger han. Jag kan fortsätta med det i hela mitt liv. Om jag nu inte väljer att återvända till omlandsfrågorna.

Men Birka blir han inte kvitt, det finns alltid i bakhuvudet.

Känns det som om Björkö är ditt, frågar jag.

Nej, jag är snarare livegen, ägd av Birka. Men det är inte någon negativ känsla. Ön uppfyller mina tankar och handlingar hela tiden, jag hinner inte riktigt med något annat.

Det är på det viset att Birka ställer krav som jag måste uppfylla. Inte tvärtom.



Björn Ambrosiani.
Foto Jan Eve Olsson.

Man lär sig mycket under en timme eller ett par i Björn Ambrosianis sällskap. Man lär sig till exempel vad en koprolit är.

Och att man noga undersökt ett antal sådana från Birka och att man kunnat konstatera att en av dem torde ha kommit ur en person med stark förkärlek för mjöd. Det tydde det faktum på att den mest bestod av lindpollen och pors.

Vad är väl undersökande journalistik mot grävande arkeologi?

Förmodligen vet ni mycket väl vem Björn Ambrosiani är. Men skulle ni inte göra det, så kan han kortfattat beskrivas som Birkas kung. Något han omedelbart och mycket lugnt och enträget protesterar emot. Han är snarare Birkas slav, säger han.

Det där med att vara lugn och enträgen, att vara noggrann och ha tålmod, det är de viktigaste egenskaperna hos en arkeolog. Noggrannhet och tålmod. Och



Birka i Europa

De senaste årens grävningar har visat att Birka grundlades under 700-talets andra hälft. Det finns verkligen fog för att tala om en regelrätt grundläggning, eftersom stadens rum har organiserats efter vissa på förhand givna principer. Markområdet styckades upp i tomter som avgränsades av diken, mellan tomterna anlades gränder som löpte radiellt ned mot vattnet. En del gränder mynnade ut i bryggor med kraftiga landfästen i form av stenkistor. De gränser som drogs upp respekterades och låg fast, dvs stadens rum fick en fast struktur som stod sig över tiden. Fynden ger oss möjlighet att när man daterar denna händelse till omkring 770. Det som hände i Birka var i ett europeiskt perspektiv inte något unikt. Om vi vänder blicken ut mot det övriga Europa ser vi att det vid denna tid, eller till och med några generationer tidigare, uppstod en rad liknande platser.

Plikten att ge, mottaga och återgälda

För att kunna förstå varför dessa platser uppstod, måste vi till att börja med konstatera att den tidens samhälle var stratifierat, dvs medlemmar av samma kön och jämförbar ålder hade inte samma tillgång till de materiella resurser som upprätthöll livet. Här fanns kategorier som stormän, fria bönder, landbor och slavar. Vidare är det väsentligt för oss att inse, att de sociala relationerna upprätthölls av en ideologi där ömsesidigt utbyte av gåvor utgjorde en grundval. Samhället genomtyrades av tre moraliska eller sociala plikter: plikten att ge, plikten att mottaga och plikten att återgälda.

Generositet och överdådig gästfrihet visade hur mäktig stormannen var. Hans prestige mättes efter antalet män som omgav honom. Detta ledde till att han på alla vis, bättre än andra hövdingar, ville traktera det följe som åt vid hans bord. Generositeten baserades på de nyttovaror i form av mat och dryck stormannen kunde producera på sin gård. Men de lokala stormännen kunde även utkräva tributer eller avgifter i form av nyttovaror, t ex järn, kläde, hudar, timmer, spannmål och smör.

För att upprätthålla den maktpolitiska strukturen behövde eliten dessutom prestigevaror som ädelmetaller, fina textilier, vapen och glas. Även vin, kryddor och exklusiv mat var av stort intresse. Ett sätt för stormannen att komma över dessa varor, var att med sitt väpnade följe plundra intilliggande områden där tillfälliga tributer kunde avkrävas. I samtida källor från t ex frankiskt område kan man läsa om årligen återkommande plundringståg som inbringade stora rikedomar vilka fördelades mellan kungen och hans följeslagare.

Ett annat sätt för eliten att få tag på de ting som de kunde smycka sig med, roa sig med, visa upp på fester eller ge bort, var – vid sidan av militär verksamhet – handel. Det var därför viktigt för härskarens elit att kontrollera handelsplatserna och ta aktiv del i produktionen och

distributionen av prestigevarorna.

Kungligt beskydd

Kungen stod som beskyddare av långväga köpmän och garanterade att vissa platser och tider ställdes till förfogande för deras verksamhet. Köpmännen, som källorna kallar *mercatores* eller *negociatores*, färdades över mycket långa sträckor. Som främlingar i de länder de passerade hade de dåligt skydd av de lokala sedvanerätterna. Dessutom svävade de i fara eftersom det var känt att de medförde dyrbarheter. I en värld där gränsen mellan fredlig handel och röveri var oklar, var de även utsatta för misstankar. Hur skulle man skilja rövare från dessa okända köpmän som, enligt engelska källor, färdades i sällskap med en eskort av beväpnade tjänare? Hur kunde man vara säker på att varorna inte var tjuvgods? Det var med andra ord viktigt att handelstransaktionerna kontrollerades av myndigheterna, att de ägde rum öppet och under bevakning. Vi kan därför se att den karolingiska lagstiftningen förbjöd all handel nattetid, dock med undantag för försäljning av matvaror och hästfoder. Den krävde också att en greve eller biskop skulle närvara om handeln rörde varor som tilldrog sig särskilt livliga misstankar: slavar, hästar, samt guld- och silverföremål.

I en föreskrift 828 av kejsar Ludvig den fromme, framskymtar att köpmännen var kejsarens "trosmän", *fideles*. Detta personliga band gav dem särskilda fredsbestämmelser som omfattade kungens skyddslingar. Köpmannen var befriad från de skatter som lades på varutransporterna och han ägde själv sina transportmedel. När han återkom från sina resor skulle han emellertid infinna sig i kungapalatset och till Kammaren utbetala det som var brukligt. Köpmannen skulle då lojalt skilja mellan det som härrörde från hans egna affärer och det han skötte för kungens eller kejsarens räkning.

Emporier

De platser där fjärrhandeln bedrevs omtalas med det latinska ordet *portus*, som motsvarar det germanska ordet *wik*. Under kontroll av kungamakten fanns där specialiserade vittnen som garanterade att alla kontrakt var giltiga. På Ludvig den frommes tid förefaller en representant för kejsaren ha varit närvarande, vilken skulle döma mellan köpmännen samt uppbära den tribut som var priset för kejsarens beskydd. I den arkeologiska litteraturen kallas dessa orter *emporier*. Alla emporier låg invid territoriella gränser. De var alltid belägna på bästa möjliga plats ur transportsynpunkt, hade ett planerat gatunät och en reglerad bebyggelse. De som vistades här var inte bara främmande köpmän som besökte platsen endast periodvis, utan också inhemska hantverkare och en bofast inhemsk befolkning som försörjde handelsplatsen. Här bedrevs i princip bara en sorts partihandel.

Birka från norr.
Foto Jan Norrman, RAÄ.

I frankerriket hade en stormannafamilj växt fram i slutet av 600-talet och början av 700-talet. Detta var Karl den stores förfäder. De etablerade sig med stor aggressivitet. Andra stormän besegrades och omkringliggande stammar tvingades till underkastelse. Bland andra erövrades den frisiska handelsorten Dorestad så att fjärrhandeln på denna plats kom under frankisk kontroll. Under 700-talet fanns en rad sådana portus/wik på frankiskt område, framför allt i de norra delarna, där floderna Seine, Maas och Rhen når Nordsjön. Utöver Dorestad kan nämnas bl a Domburg, Deventer, Emden i det frisiska området och Quentovic i norra delen av dagen Frankrike. De största var utan tvekan Dorestad och Quentovic.

I Dorestad, som låg i nuvarande Nederländerna, fanns en tre kilometer lång och 60 hektar stor bosättning längs floden Rhen. Bebyggelsen var flerkärnig, dvs den utgjordes av ett flertal sammanvuxna koncentrationer av hus, där handels- och hantverksaktiviteter blandades med agrara göromål. Mellan husen löpte gator vilka mynnade i bryggor som sträckte sig ut i floden. Här passerade laster av kvarnstenar, glas, vin och slavar, liksom kläde av hög kvalitet. Genom arkeologiska fynd finns en rad hantverk belagda, bl a skeppsbyggeri, snickeri, korgmakeri, garveri, skomakeri, textilhantverk samt ben- och hornhantverk. Man räknar med att staden haft 1000–2000 invånare.

Även i England stabiliserades kungamakten under 600-talet och mot slutet av detta århundrade och under 700-talet framträder en rad orter på engelskt område, bl a Hamwic, Ludenwic (London), Eoforwic (York) och Gipeswic (Ipswich). På danskt område fanns under 700-talet en ort av emporiatyp, Ribe. Denna ort låg ett litet stycke uppströms Ribe å innanför den sydvästjylländska Nordsjöskusten. Arkeologiska undersökningar visar genom årsringsdateringar av trävirke, att Ribe har grundlagts ca 710. Bebyggelseområdet som omfattade nära 10 hektar delades in i ett regelbundet tomtsystem med ca 8 meter breda tomter som löper vinkelrätt mot ån. Tomterna avgränsades med diken. Mängder av hantverksavfall visar att man har tillverkat kammar, pärlor och bronsmycken.

Lokalt präglade mynt

Gemensamt för många av de ovan beskrivna emporierna som var involverade i fjärrhandeln kring Nordsjön var att man hade mynt som betalningsmedel och att dessa präglades på respektive ort. Denna typ av mynt kallades för sceattas och förekom i ett antal lokala varianter. Dessa mynt tycks emellertid vara bundna till handelsorterna där de påträffas i stora mängder, däremot hittar man dem ytterst sällan ute på landsbygden.

I de frankiska riksannalerna kan vi år 808 läsa att den danske kungen Godfred intog den slaviska staden Reric. Han tvingade köpmännen och hantverkarna att flytta därifrån till hans egen stad, Hedeby. Platsen låg på den södra delen av den jylländska halvön och vände sig huvudsakligen mot Östersjöområdet. Sannolikt tillkom Hedeby under 700-talets andra hälft. Bebyggelsen har omfattat ca 24 hektar. Utgrävningar visar på en reglerad bebyggelse med träbelagda gator och mellanliggande tomter med hus som varit uppförda i olika byggnadstekniker såsom skiftesverk och lerklining. Här har omfattande hantverksaktiviteter bl a i form av metall- och textilhantverk liksom pärl- och kamtillverkning ägt rum.

På slaviskt område, i de södra delarna av Östersjön, fanns under 700-talet en del platser av emporiekaraktär, t ex Ralswiek, Menzlin, Janowo och Wolin. Störst av de slaviska emporierna var Wolin invid floden Odgers utlopp i Östersjön som omfattade ca 20 hektar. Här fanns ett gatusystem som avgränsade regelbundna kvadratiska tomter med fyra stora hus, 5 x 6 meter, på varje. Hamnen hade utbyggda kajer. Bland de hantverk som bedrivits på denna plats märks bärnstensbearbetning, kammakeri, smide, båtbyggeri samt läder- och textilhantverk.

I Ryssland återfinns vi från denna tid endast en ort av liknade slag som de ovan beskrivna: Ladoga, eller som den idag kallas Staraja Ladoga, som skandinaverna på sin tid kallade Aldeigjuborg. Denna ort anses utgöra porten till Ryssland. Här uppstod under 700-talets andra hälft en handelsort intill en stor träbefästning. Bosättningen omfattade en yta på ca 13 hektar. Även här har det funnits en reglerad bebyggelse. Fyndmaterialet visar att bl a smeder och kammakare varit verksamma på platsen.

Makten över prestigevarorna

Av denna genomgång framgår tydligt att det under 700-talet uppstår ett politiskt läge där kungadömen konsolideras och där det finns stora behov av att kontrollera tillgången på de prestigevaror som kunde erhållas genom fjärrhandel. Genom denna kontroll skapades ett underlag för makt genom att härskaren då kunde förse sina bundsförvanter med gåvor. Sannolikt är detta något som även äger rum i Mälardalen. Genom de utgrävningar som ägt rum på Adelsö vet vi att en kungsgård etablerades där vid samma tid som Birka grundades. Birka och Adelsö var alltså intimt sammankopplade. Kungen bodde tidvis på Adelsö och i Birka hade han sin fogde som kunde övervaka verksamheten på plats och kräva in avgifter från de handelsmän som besökte

platsen. I Birka fanns även stormännen representerade. De bodde i utkanten av stadsområdet i långhus liggande på terrasser med utblick över hantverksbebyggelsen. Här kunde de som var allierade med kungen bedriva handel. I gengäld hjälpte de till att försörja stadens befolkning. Vi kan räkna med att minst 500 personer var bosatta här. Stora mängder livsmedel, byggnadsmaterial och bränsle behövdes. Sannolikt har en stor del av Mälardalens befolkning tvingats bidra till stadens försörjning. Här kommer stormännens roll åter in i bilden. Genom sin förankring i bygden kunde de lättare överblicka den lokala produktionen av livsmedel och driva in ett överskott som kunde föras till staden. Det är tydligt att det inte bara var fjärrhandeln som kontrollerades genom Birka, även hantverksproduktionen var koncentrerad hit. Vi hittar nästan inga belägg i det arkeologiska materialet för att t ex bronsgjutning, kammakeri eller pärltillverkning har förekommit ute på landsbygden.

Fjärrhandel

Inledningsvis kan vi i Birkas fyndmaterial se att de fjärran ifrån kommande varorna framför allt härstammar från Västeuropa och södra Östersjöområdet. Det rör sig främst om glas och keramik. Detta är kanske inte så överraskande med tanke på att det är i det området som de flesta orterna för fjärrhandel finns etablerade under 700-talet. Vi kan tänka oss att köpmännen som var lierade med de frankiska härskarna var intresserade av att komma över t ex pälsverk och järn. Det finns visserligen inga direkta belägg för någon järnhantering i den nyligen avslutade utgrävningen, men det finns istället mycket tydliga spår efter en omfattande hantering av pälsverk. Främst är det ekorskinn och päls av räv och mård som har förts in till Birka för bearbetning och paketering inför en stundande export. Att även handel med järn förekommit verkar mycket troligt eftersom vi vid den här tiden kan se en markant ökning i produktionen av järn i Mälardalens utkanter, t ex i Gästrikland.

Det finns dock en del fynd som pekar österut i ett tidigt skede av Birkas historia, t ex pärlor som är tillverkade på arabiskt område liksom enstaka arabiska silvermynt. Inte heller detta är särskilt märkligt, som vi har sett finns det en begynnande handelsaktivitet i Staraja Ladoga under andra hälften av 700-talet. Det finns flera arkeologiska belägg för att skandinaver har varit verksamma på denna plats i dess äldsta skede. Via olika mellanhänder kan man alltså ha kommit över varor långväga ifrån.

Handel med Kalifatet

Under 800-talet sker en kraftig förändring i handelsaktiviteterna. Omkring 870 får vi ett stort inflöde av arabiskt silver, pärlor, dräktbeslag, tyger mm. Nu har handelsvägarna mot det arabiska Kalifatet öppnats och vi ser en rad handelsorter växa upp längs de ryska floderna, såsom Rurikovo Gorodisjtje och Gnezdovo. Senare etableras också Novgorod och framför allt Kiev. De kontakter som förekom mellan skandinaver och en slavisk befolkning på ryskt område kan dels ha tagit sig uttryck i handel, men det är också möjligt att en stor del av det arabiska silver som når östra Mellansverige under sent 800-tal och under 900-talet härrör från plundringar och utkrävda tributer. I slutet av 800-talet gjordes stora silverfyndigheter i Afghanistan och 893 började samanhärskaerna prägla ovanligt stora mynt av hög kvalitet. En stor del av detta silver kom till Ryssland. Det finns många och mycket tydliga arkeologiska belägg i form av gravar och föremål för att en skandinavisk befolkning, sannolikt från Mälardalen, rentav började kolonisera landsbygdsområden längs de ryska floderna. I Birka börjar stormännen bära kläder och bälten som kommer från arabiskt område. Man förvarar sina silvermynt i börsar broderade med silke, som kommit på Sidenvägen från Kina. Glas och keramikfynd visar dock att Västeuropa fortfarande är ett intressant område när det gäller att komma över prestigevaror. Under en tid erövrades t ex Hedeby av svearnas härskare.

Birka överges

I slutet av 970-talet har vi nått fram till den tid då Birka försvinner. Detta är ett fenomen som drabbar flera platser vid denna tid. Förklaringarna är sannolikt flera, men viktigast är kanske de sociala och ekonomiska. Makten var inte längre enbart knuten till ära, dvs gåvoekonomin börjar närma sig slut. Nu inleds en tid då makt istället grundas på jordinnehav. Förvärv av jord blir viktigare än att kontrollera handeln med prestigevaror.

KENNETH SVENSSON

Praktsvärd från Birka. © ATA.





Kam från 900-talets mitt som sannolikt använts av en kvinna.

Kammar för barn ... och för hästar

Ben och horn har bevarats ovanligt bra i Svarta jorden. Nära 6 000 kilo ben har tagits tillvara. Mest är det matrester som slängts ut i gränderna. Ben och horn ökar kalkhalten och ju högre kalkhalt desto bättre bevarade är nålar, spelpjäser, sländtrissor, kammar och andra föremål.

De flesta föremålen har tillverkats i staden. Det kan vi se av avfallet från tillverkningen och av de halvfärdiga föremål som gått sönder vid tillverkningen eller kastats av någon annan anledning. Vissa enklare bruksföremål har säkert tillverkats av användaren själv, som islägggar – en enkel form av skridskor – eller medar som tillverkades av mellanfotsbenet från nöt eller häst.

Rester efter kammakarens arbete

De som arbetade professionellt i ben och horn kallas vanligen kammakare, då tillverkning av kammar var deras huvudsakliga sysselsättning. Men de tillverkade även andra föremål, som tex kamfodral till skydd för kammens tänder, sländtrissor och skaft till knivar och verktyg.

Under utgrävningarna i Birka fann vi inte något kammakeri. Däremot fann vi spår efter kammakaren i form av itu-sågade hornbitar, halvfärdiga delar till kammar och verktyg. Någonstans nära den plats vi undersökte, fanns det troligen ett eller flera kammakerier vilkas avfall spridits ut så att en del av det kommit att hamna på de tomter vi undersökte. Att kammakare funnits i staden under de ca 200 år den existerade vet vi, eftersom vi funnit kammakeriavfall i samtliga tidsavsnitt från de äldsta lagren från andra hälften av 700-talet till de yngsta sönderplöjda lagren.

En vandrande hantverkare?

Vi vet inte mycket om hur kammakaren levde men några forskare menar att han knappast kan ha försörjt sig enbart på att tillverka kammar. På flera platser har man funnit spår av bearbetning av bärnsten i

anslutning till kammakerier och av det slutit sig till att det var samma person som tillverkade kammar som gjorde pärlor av bärnsten. Den senaste tidens forskning har dock visat att det troliga är att kammakaren var tvungen att förflytta sig mellan de olika handelsplatserna och tillverka sina kammar på plats. Förmodligen var avsättningen av kammar inte så stor att en kammakare kunde försörja sig enbart på försäljning i Birka. Att kammakarens varor spreds över ett stort område kan vi se genom fynd av exakt samma typ av kammar i Birka som i andra vikingatida städer, från York och Dublin på de brittiska öarna i väster, till Staraja Ladoga i Ryssland i öster.

Råmaterialet

Kammar kunde vara tillverkade av ben, metall och troligen även av trä. Men i Skandinavien var kammar nästan uteslutande gjorda av horn. Tillgången på horn från omlandet bestämde vilket slags horn man använde. I södra Skandinavien användes hjorthorn, i Norge huvudsakligen renhorn och i Mellansverige älghorn. Att

man föredragit horn istället för ben, beror på att horn är mycket mer elastiskt och därmed hållbarare. Under medeltiden när kammakarna blir bofasta i städerna börjar de använda ben istället för horn till kammar. Vi vet inte säkert varför, men en anledning kan vara ökad efterfrågan i samband med befolkningsökning. En annan kan vara att kammens status som personligt föremål förändras, man är inte lika rädd om den längre, utan skaffar helt enkelt en ny när den gamla gått sönder. Med andra ord: kammen blir lite av en slit-och-släng-vara under medeltiden.

Kammakarens verktyg

Kammakaren var en specialiserad hantverkare och som sådan behövde han specialverktyg. Den typ av kam som tillverkades på Birka kallas för *sammansatt enkelkam*. Enkel därför att den är tandad enbart åt ett håll, sammansatt för att den består av flera delar – två stödskenor mellan vilka ett antal tandplattor placerades. Hela kammen hölls ihop av nitar. För att kunna tillverka en kam behövde kammakaren

flera verktyg. Med såg och yxa delades hornen i lämpliga stycken. För tillverkning av stödskenor och tandskivor behövdes en fintandad såg, en kniv och en borrar att göra hål för nitarna med. Städ, kniv, dragjärn och andra verktyg användes när man skulle ornera kammar. För att framhäva ornamentiken kunde man fylla i orneringen med en färgpasta av alrot som ger en mörkröd färg som kontrast mot det vita hornet. För att nita ihop kammen behövdes slutligen en hammare.

Kammar för barn och för hästar

Vilka var det då som använde kam? Om man ser på de saker man brukar finna i vikingatida gravar är kammen ett av de vanligaste föremålen. Det gör att man på goda grunder kan anta att så gott som alla människor ägde en kam och att den ingick i den personliga hygienutrustningen. Det finns många olika former och storlekar på de vikingatida kammar. Från små fina kammar, inte mer än 6–7 cm långa och som kanske har varit barnkammar eller varför inte skäggekammar, till stora kammar som kan vara närmare 25 cm långa, varav en del har grova tänder. De senare har antagligen använts för att kamma hästens man och svans och återfinns ofta i gravar där det finns en häst. Andra kammar har ett mycket avancerat och fint flätornerat mönster, exakt samma typ av ornament som man fortfarande kan se i den samiska slöjden. En del av dessa kammar har stilsärad björnhuvuden i ändarna. De kammar har troligen sitt ursprung i Norge och frågan är om de inte var gjorda av norska samer.

Vi vet idag utifrån gravundersökningar att det finns vissa typer av kammar som är knutna till män respektive kvinnor. Kamfodral av horn som hängdes i bältet vid höften var någonting som bara användes av män. Kvinnorna hängde troligen kammen bland den övriga utrustning som de bar med sig.

MICHÉL CARLSSON

Kammakeriavfall av älghorn från Birkas stadsområde.



Rosenkransar



Rosenkransar av älg. Foto Michél Carlsson.

Bland avfallet från kammakarens verkstad finns något som kallas rosenkransar. Det är den del av hornet som suttit närmast skallen på älgen. På rosenkransen kan man se om hornet kommer från en slaktad älg eller om det är ett fällhorn. I Birka, liksom i andra vikingatida städer med kammakerier, kan man se att det nästan uteslutande är fällhorn som använts. Men det var knappast kammakaren själv som gick ut i skogen för att samla in de horn som behövdes som råmaterial för ett års arbete.

Älgen fäller sina horn i januari och de måste då plockas upp relativt snart, annars blir de uppätta av sorkar och möss. Gnagspår är ganska vanliga på det hornavfall vi funnit i Svarta jorden. För att hinna samla in hornen innan de blev förstörda krävdes kännedom om älgens förflyttningmönster. Hur ofta hittar vi ett älghorn när vi är ute i skogen? Olaus Magnus skrev på 1500-talet att horn man finner ute i skogarna tillhör den som finner dem, men han tillägger också att de inte var lätta att hitta. Troligen var det samerna som samlade in älghorn och distribuerade till en lokal handelsman/storman som i sin tur fört hornen vidare till Birka och kammakaren.

MICHEL CARLSSON



Kammens magi

De kammar vi har funnit i Birka har antingen tappats eller kasserats därför att de gått sönder. Vid registrering av kammarna från 800-talet har vi kunnat se att en stor del av dem är avsiktligt söndersågade eller ituskurna, som om man genom denna rituella handling har tagit kraften ur kammen. I gravmaterialet finns det inga tecken på att man behandlat kammen på motsvarande sätt. Bland kammaterialet från staden finns även små bitar av kammar som blivit tillskurna och försedda med hål för att kunna hängas runt halsen som amuletter.

Koprolit



Ett urval koproliter från Svarta jorden. Foto Gabriel Hildebrand, RIK.

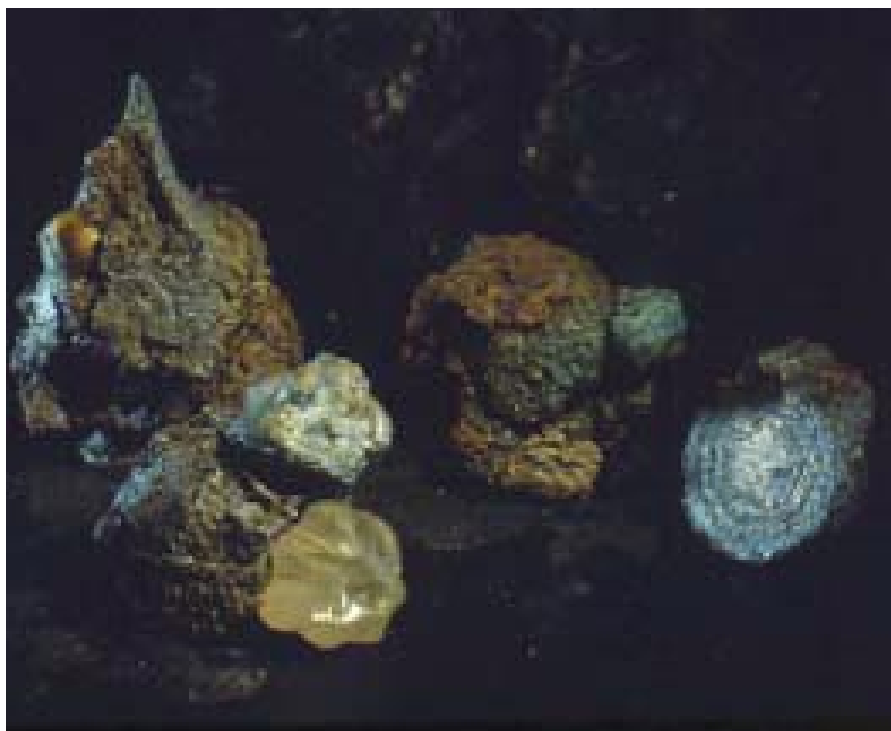
Ordet koprolit kommer av grekiska *kopros* (avföring) och *lithos* (=sten) som betecknar fossil avföring. I Svarta jorden i Birka finns stora mängder koproliter framför allt från människor, grisar och hundar.

Grisarna bökte omkring och letade efter mat i gränderna där avfallet vräktes ut efter måltiderna tillsammans med askan från härden. Det gjorde att grisarna fick i sig stora mängder träkolsrester som mörkfärgade avföringen. Hundarna däremot gnagde på ben och rester av horn och deras avföring blev kalkbemängd. Arkeologerna har under de senaste årens grävningar lätt kunna grovsortera materialet.

Men när vi vill veta vad människorna åt i vikingatidens Birka, får vi använda oss av naturvetenskapliga metoder. En del av det människorna åt är svårsmält och passerar matsmältningsapparaten utan att påverkas. Det gäller t ex frön. En del frön grov lättare efter att ha passerat magsäck och tarmar. Men pollen tål det mesta och en

botaniker kan därför genom att studera koproliter avslöja mycket om mathållningen i Birka. Sådana undersökningar utförs av professor Dagfinn Moe vid universitetet i Bergen, Norge. En koprolit från Birka innehöll t ex stora mängder lindblomspollen och litet älggräs och nyponros. Innehållet tyder på att koproliten kommer från en människa. Den stora mängden lindblomspollen tyder på honung från vildbin; med andra ord att personen druckit mjöd. Mjöd var gudarnas dryck under järnåldern, en dryck av honung och vatten med tillsats av olika örter. Ju längre mjödet lagrades, desto starkare blev det. Det fanns inga skogar av lind i Sverige under vikingatiden, man måste bege sig till områdena söder och öster om Östersjön som är de klassiska områdena för lindblomshonung. Koproliten visar således att honung eller till och med mjöd kommit till Birka från andra sidan Östersjön, kanske förpackad i den gråsvarta slaviska keramiken (se artikel).

En liten förmögenhet



1991 hittades fyra klumpar med metallföremål och pärlor i en av gränderna i Birka. Utgrävningens konservator lösgjorde försiktigt föremålen från varandra. Klumparna visade sig då vara ett mindre skattfynd. Skatten bestod av ett 20-tal arabiska mynt, sju vikter av olika typ, ett sigill, två bärnstenar, en gulfoliepärla, en bergkristallpärla, en krona till en oval spännbuckla samt delar av en järnten och några bronsfragment.

Mynten i skatten var välbevarade och många gick att datera. Det flesta är från första hälften av 900-talet och det yngsta myntet präglades i Samarkand 938–939 e Kr. Skatten måste alltså ha hamnat i kol- och asklagren någon gång efter 939 e Kr. Eftersom de legat så tätt att de korroderat ihop, är det troligt att de förvarats i något som hållit dem samman och som kanske även skyddat dem. Dessvärre bevaras organiskt material som trä, läder och tyg mycket dåligt i Birkas kulturlager. Därför har rester av en eventuell börs eller ett träskrin gått förlorade.

Genom skriftliga källor vet vi att börsar för mynt var i bruk under 800-talet. Rimbert, Ansgars efterträdare som ärkebiskop i Bremen, nedskrev under 800-talet berättelsen om Ansgars liv (*Vita Anskarii*). Skildringen innehåller även korta beskrivningar av enskilda människor och deras liv i Birka. Rimbert berättar bl a om den fromma Frideborg, vars dotter Katla skickas till Dorestad i Frisland för att dela ut allmosor till fattiga. Pengarna var snart utdelade och börsen tom, men den gudomliga försynen gav flickan

de bortskänkta ägodelarna åter. Den tomma börsen hittas plötsligt full med nya pengar. Att man hade börsar visar även fynd i gravar. I 132 av Birkas gravar påträffades börsar, pungar, penningväskor och liknande. I dessa förvarades mynt, vikter, speglar, pärlor, metallstycken, stenar och elddon, alltså föremål av samma slag som i skattfyndet.

Byteshandel

Inhemskt mynt hade ännu inte börjat präglas. De första mynt som vi vet framställs på svenskt område är från Sigtuna, den stad som blev Birkas efterföljare i Mälardalen. Myntningen i Sigtuna började omkring år 995. Det är troligt att de flesta av skattfyndets föremål var tänkta att användas vid byte eller köp av de olika varor från när och fjärran som salufördes. I skattfyndet fanns ett 20-tal arabiska silvermynt. Silvermyntens värde bestod i silvervikten. Därför vägdes de och kunde delas eller klippas i små bitar. Det är inte ovanligt med klippta silverbitar som väger bara några tiondels gram. Vid utgrävningarna i Birka 1990–1995 påträffades ca 100 mynt, nästan alla arabiska. Det tidigaste arabiska myntet är från slutet av 600-talet e Kr och de två yngsta mynten är präglade ca 965 e Kr. Några av mynten var hela, men de allra flesta var delade i små bitar. Det verkar därför som om silver varit betalningsmedel även vid mindre transaktioner.

Av föremålen i skatten och börsarna i gravarna går det att sluta sig till att även sällsynta pärlor, bärnsten, metallbitar av silver eller brons har använts som betalnings- eller bytesmedel. I både skatten och i börsarna förekom dessutom speciella vikter av brons eller av järn med bronsöverdrag. Tillverkningen av dessa vikter är komplicerad och det är troligt att vikterna kan ha haft ett högt värde. Förutom att de användes som viktod kan de även ha fått tjäna som betalningsmedel. Även andra föremål som inte bevaras i jord kan ha varit vanliga som betalning. Från vikingatida skriftliga källor vet vi att de ryska köpmännen använde skinn av mård och andra pälsdjur som betalningsmedel. Tyger kan ha haft samma funktion.

INGRID GUSTIN

Samanidiska mynt. Foto Carl O Löfman.



Det magiska ögat

Avfall och sopor, kasserat material och borttappade eller kastade föremål är det som arkeologerna främst finner. På en handelsplats som Birka där många av handelsvarorna också har tillverkats finns också spill från hantverkarens verkstäder. Detta fyndmaterial är ofta mycket fragmentariskt men ger oss viktiga upplysningar om varor och hantverkstekniker.

När det gäller metaller som brons och järn är materialet i de flesta fall mycket korroderat. Kemiska processer gör att ämnen förenar sig med andra ämnen och bildar nya, att materia "flyttar på sig" – byter plats. Det man hittar i jorden är inte det samma som en gång lämnades kvar. Olika faktorer har påverkat materialen så att de långsamt brutits ned och förändrats. Järnkorrosion kan t ex förvandla ett föremål till att bli ett hålrum. Material flyttar sig och bildar ett lager av korrosion som ibland kan växa ut till tjocka bullar som totalt döljer det ursprungliga föremålet och dess form.

Röntgen – ett ovärderligt hjälpmedel

Vid identifiering av denna typ av fynd är röntgen ett utmärkt hjälpmedel. Röntgen kan ge en bild av någonting som finns

inuti, gömt men ändå synligt – ja till och med borta, men ändå synligt. Starkt segt järn eller glänsande brons som nu bara finns kvar som spröda kex, en ansamling pulver eller ett hålrum inneslutet i ett korrosionshölje kan ändå vara synligt, inte för blotta ögat men för röntgenblicken – det magiska ögat. På röntgenplåten kan man få en tydlig och skarp bild av form såväl som detaljer. Många både hela och fragmentariska föremål skulle kunna förbli oidentifierade utan hjälp av röntgenbilder.

Utgrävningen i Birka har resulterat i en mycket stor mängd småfragment av järn, de flesta starkt nedbrutna av korrosion. I detta material har fragment av lås och nycklar, verktyg och redskap, knivar, söljor, krokar, nålar och beslag kunnat urskiljas. Tillverkningstekniska detaljer såsom nihål eller fogar kan bli synliga på röntgenbilden och kan avslöja om föremålen består av olika delar. Ornamentik eller inläggningar av andra material kan tydligt framträda trots att inget kan urskiljas med blotta ögat. Dessa eventuella iakttagelser kan sedan ligga till grund för en bedömning om vidare behandling – konservering.

Röntgen avgör behandlingsmetod

Nedbrytningen av föremålen avstannar



Oidentifierat järnfragment från Birka och röntgenbilden som visar att fragmentet är en remsölja. Foto Boel Tengnér.



inte i och med att de hittas och tas upp ur jorden. Tvärtom kan nedbrytningen ta extra fart när syretillförsel, ljus- och temperaturförhållanden ändras. På kort tid kan föremålen fullständigt förintas. Konservering av metallföremålen syftar till att försiktigt avlägsna korrosionen för att söka komma fram till originalytan. Men åtgärder som att avlägsna nedbrytande ämnen och att stabilisera sköra material är också nödvändiga för att föremålen skall kunna fortsätta att existera. Röntgenbilden är också här ett ovärderligt hjälpmedel. Bilden avslöjar inte bara föremålets form och detaljer utan också om det har sprickor eller andra skador. Hur

pass nedbrutet och förändrat föremålet är och om olika delar av det har påverkats på olika sätt av nedbrytningsprocessen kan också urskiljas. Detta är till stor hjälp vid den fortsatta behandlingen och kan vara avgörande vid valet av behandlingsmetod. De iakttagelser som görs genom röntgenfotografering kan vara till hjälp vid valet av förvaringsförhållanden som exempelvis vilken temperatur och luftfuktighet som är lämplig. Röntgen är således en värdefull metod i det svåra men fascinerande arbetet att söka kunskap om forntiden.

BOEL TENGNÉR

Älgmannen under tröskeln



Under tröskeln till ett långhus i Birka påträffades en grav som innehöll två människoskelett, det ena delvis liggande över det andra. En riklig vapenutrustning, som måste ha tillhört en yrkeskrigare, var nedlagd i graven. Intill krigarens huvud låg ett älghorn.

Uppe vid norra delen av Birkas stadsvall finns de enda synliga resterna av en bebyggelse från förhistorisk tid. På insidan av och längs utmed vallen ligger ett 15-tal uppbyggda terrasser med stensatta kanter. På en av de mer centralt belägna har Arkeologiska forskningslaboratoriet vid Stockholms universitet företagit utgrävningar i slutet av 1980-talet. Dessa visade att på terrassen stått ett ca 18 m långt långhus, men också att det funnits bosättning av olika karaktär både före och efter långhuset.

När långhuset grävdes ut påträffades vid västra långväggen under ingången till huset en grav som av flera anledningar väckte stort intresse, inte minst för placeringens skull. Graven innehöll två människoskelett, det ena delvis liggande över det andra. Vid utgrävningen deltog en osteolog som kunde bestämma individernas ålder och kön under arbetets gång. Det översta skelettet låg i en förvriden onaturligt böjd ställning. Individens låg på höger sida med höger arm bakom ryggen, vänster arm och ben var böjda medan höger ben var sträckt rakt upp mot övre delen av kroppen. Huvudet var avskilt och låg placerat bredvid skelettet i brösthöjd. Skelettet var nästan komplett, men saknade helt höger fot. Individens visade sig vara en man, mellan 20 och 30 år gammal, 177 cm lång och kraftigt byggd. Mannen hade inga gravgävor eller personlig utrustning med sig.

Det andra skelettet låg i en mer naturlig ställning, på rygg med benen vinklade. Huvudet låg på vänster sida vänt mot öster. Även detta visade sig vara en man 40-50 år, längden var inte möjlig att beräkna, men han var spensligare byggd än den andra. Mannen var begravd med en

vapenutrustning bestående av sköld, där endast kantbeslag och sköldbuckla återstod, lans, tio pilar (pilkoger) och en kniv. Sköldbucklan har varit utsatt för kraftiga slag och lansens är nedlagd i delar. Intill hans vänstra hand låg samlat tjugo flintbitar, tre bärnstensbitar samt sex fint utförda glaspärlor. Trärester, beslag och en hasp visar att föremålen legat i ett litet skrin. Den enda resten av kläddräkten var en bit av en sölja tillhörande mannens livrem. I graven fanns sex järnbitar i nivå placerade mellan det övre och det undre skelettet. En trolig tolkning är att de tillhört en bår som transporterat dit den unge mannen.

Älgmannen

Graven är daterad till övergången mellan sen vendeltid och tidig vikingatid. Intill krigarens huvud låg ett älghorn, vilket gjort att mannen har kommit att kallas Älgmannen. I flera avseenden är hans begravning unik. Bland de 1100 gravar som i slutet av 1800-talet undersöktes i Birka finns endast ett tiotal dubbelbegravningar. Seden att begrava två individer kan innebära skilda bruk, där det ena är en offerhandling och det andra en återförening av familjen. Att kalla detta ett människooffer är inte religionshistoriskt korrekt då ett offer innebär att man offerar till gudarna. Snarast är ynglingen att betrakta som en del av krigarens utrustning på samma sätt som hans vapen.

I Birka finns 100 vapengravar och samma typ av utrustning finns bara i ytterligare två. Det som också gör graven så spännande är älghornet. Inget helt obearbetat horn har påträffats i någon grav vare sig i Birka eller någon annanstans i Mälardalen. Den enda liknande begravningssed jag känner till är från ett område i Österrike och Ungern där man på 800-talet begravde vissa personer med behornade oxkranier.

Vad kan älghornet ha för innebörd? Djursymboler förekommer på avbildningar under järnåldern i flera sam-

Älgmannens grav.

Planritning av Lena Holmquist Olausson.

manhang. Där uppträder lansförsedda män med behörande hjälmar och hjälmar med djurformiga krön. I alla dessa framställningar rör det sig om en koppling mellan en krigare med vapenutrustning och djursymboler. I den vikingatida handelsstaden Hedebyhamn i nuvarande Nordtyskland har påträffats tjärindränkta tygstycken avsedda för att täta båtar. Efter fram-preparering visade det sig att de varit masker föreställande djur. Djurmasker, fastän tillverkade av läder, har påträffats i t ex Novgorod. Vem vet, kanske bar Älgmannen också en sådan mask fast den omgivande jordens kemiska sammansättning gjort att den inte bevarats.

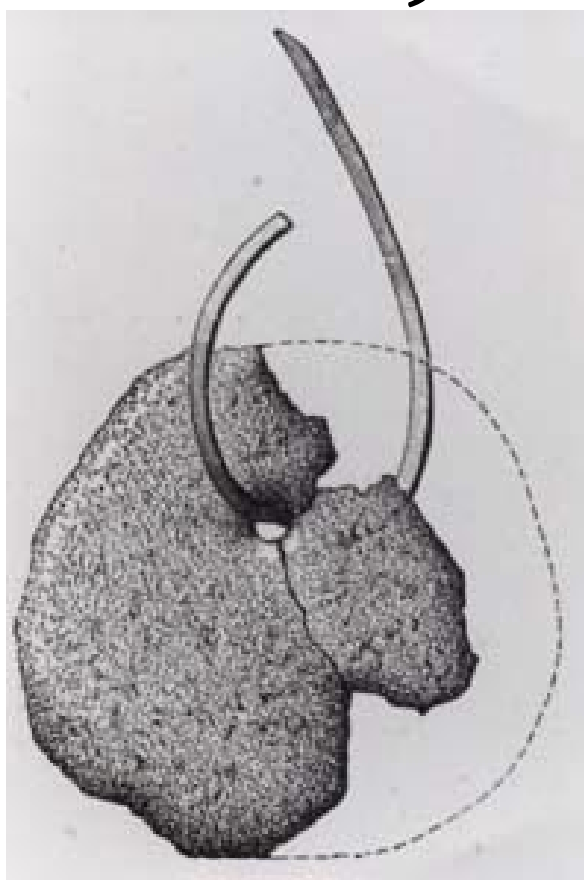
Min tolkning av graven är denna: I en nedgrävning under en stenpackning har lagts en medelålders man med

vapenutrustning. Han var iförd en enkel dräkt eller svepning hophållen av en livrem. Det är yrkeskrigarens utrustning vi möter i graven. Med sig har han några föremål av mer personlig karaktär, amuletter eller betalningsmedel (skiljemynt). Delvis ovanpå honom har lagts en stark yngling, som av någon anledning fått huvudet avskilt före nedläggningen. Han är transporterad till platsen på en bår och han har inga gravgåvor med sig. Bredvid krigarens huvud är lagt ett älghorn, vilket ger uttryck för en stark symbolik möjligen av rangbetecknande karaktär och använt i rituella sammanhang. Mannen tillhör något av de högre sociala skikten i Birka, dock inte det allra högsta som finns avspeglad i Birkas rika kammargravar: Älghornet, de förstörda vapnen och den "offrade" ynglingen

är var för sig mer eller mindre ovanliga företeelser. Tillsammans ger de uttryck för ett speciellt förfarande, vilket gör att graven intar en särställning bland Birkas alla utgrävda gravar. Jag skulle kunna tänka mig att mannen begravts i samband med en speciell händelse, möjligen av krigisk karaktär. Gravens starka symbolik har varit av betydelse då den lagts under tröskeln vid uppförandet av ett långhus och visar därvid även på husets status.

LENA HOLMQUIST OLAUSSON

Baka, baka lite kaka



och har tolkats som en del av en kringla eller spiralformat bröd. Bröd tycks ha haft en symbolisk funktion i gravar för både kvinnor och män och för olika åldersgrupper, även för barn.

Nakenkorn och speltvete

Den dominerande ingrediensen i bröden är mjöl från skalkorn. Men en blandning av mjöl från flera olika sorters säd är vanlig. Vanligast är havre och korn tillsammans, men också korn och ärter förekommer liksom emmervete och enkorn. En orsak kan vara att man odlat sädeslagen tillsammans, de har samma krav på odling och tröskning. Bortsett från skalkorn förekommer också nakenkorn, havre, brödvete, speltvete, emmervete och enkorn. Ärter och frön från lin och vicker användes också. När det gäller vicker vet vi inte om inblandningen var avsiktlig eller om vicker har förekommit som åkerogräs och följt med säden vid malningen. Åkerogräs, som t ex svinmålla och lostan, har också identifierats i gravbröd. 35 av bröden från gravarna på Björkö är mikroskopiskt analyserade. För skalkornet är det särskilt det yttre cellagret (epidermis) på yttre- och inneragnarna som är viktigt samt tvärcellagret i fruktskalet.

Fanns det salt i bröden?

Det vet vi inte, men salt kunde anskaffas. Dessutom var Mälaren en vik av Östersjön med bräckt vatten under vikingatiden och det fanns alltid möjlighet att använda mälervatten som degspad. Plinius (ca 79 e Kr) berättade att de fattiga använde havsvatten att baka med. Som degspad till Birkabröden kan man förutom vatten också ha använt surmjölk och öl. Kryddor kan ha funnits i bröden även om vi ännu inte har identifierat några. Kumminfrön t ex, som är en vanlig brödkrydda, fanns säkert tillgängligt. En botanisk inventering på Björkö under 1930-talet visade att kummin växte vilt. I Medelhavsområdet använde man mycket kryddor under antiken och det var koriander som dominerade som brödkrydda.

Vi vet inte i vilken utsträckning bröd användes till vardags. Det kan t o m vara möjligt att större delen av den säd som har påträffats i arkeologiska sammanhang användes mera till öl och gröt än till bröd. I de etnologiska källorna konstateras att den äldre svenska dieten var laktanimaliskt baserad.

Vem fick bröd som gravgåva?

Man måste vara mycket försiktig när det gäller att jämföra vardagsbröd med bröd som lagts ned som gravgåva. Av flera skäl kan man anta att gravbröden hade ett starkt rituellt och symboliskt värde.

I Sverige har gjorts omkring 150 förhistoriska brödfynd. De flesta är funna i mellersta Sverige och har utgjort gravgåvor i brandgravarna. Majoriteten av dem kan dateras till yngre järnåldern, men det allra äldsta är påträffat i en grav från Horn i Västergötland från förromersk järnålder.

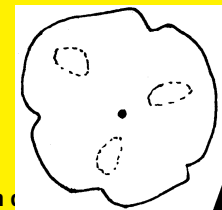
Hur såg då den normalbirkabo ut, som fick ett genomsnittligt gravbröd med sig i graven? Det är något fler kvinnor än män som fått bröd som gravgåva. Man kan då föreslå att normalbirkabon var en kvinna och hon bör också ha varit välbärgad eftersom brödgravarna i genomsnitt är rikare än icke-brödgravar. Normalbrödet som lades ner i hennes gravarna var runt och mindre än 5 cm i diameter och dessutom ojäst. Det var bakat av två ingredienser, skalkorn och havre. När gravbålet slocknat och kvinnans brända ben placerats i gravurnan fanns brödet, uppträtt på en metalltråd, också bland gravgåvorna. För att förstärka gravgåvornas symboliska och rituella värde kanske en torshammarsring också placerades i gravurnan, eventuellt också ett ägg. När allt var klart och alla gravgåvor från gravbålet fanns på plats, placerades en obränd tupp överst på urnan.

ANN-MARIE HANSSON

Fyrklöverformat bröd

I en grav i Hemlanden i Birka låg ett bröd som var format som en fyrklöver och uppträtt på en järntråd. Detta är ett rekonstruerat recept som ger ett ganska hårt och kompakt bröd, eftersom brödet är ojäst.

ca 1,5 dl kornmjöl
ca 0,5 dl grahamsmjöl
(2 tsk krossade linfrön)
ca 1 dl vatten
1/2 msk ister
1 kryddmått salt



Blanda ingredienserna till en deg och låt den stå kallt i 2 dygn. Degen är lätt att knåda och baka ut. Bröden blir släta, mörkare och smakrikare, än om de bakas ut direkt. Tumma ut 8 runda bröd, gör fyra nyp i sidorna så att brödet ser ut som en fyrklöver. Gör tre små intryckningar som dekoration på ovasidan. Grädda i ugn i 150 grader 10–13 minuter eller i panna över öppen eld (resultatet kan då bli litet ojämnt). Fullkornsmjöl med både grodd och skal ger en mustigare smak som stämmer bättre med det vikingatida originalbrödet.

Det finns flera skäl till att man finner bröd i gravar och sällan i bosättningar. Här i Norden bevaras organiskt material nästan enbart i förkolnat tillstånd på grund av både klimatförhållandena och de porösa och för syre genomsläppliga jordtyper som vi har. Syre är ett livsvillkor för de mikroorganismer som bryter ned det organiska materialet. Det här betyder att brandgravarna, där bröden bränts tillsammans med andra gravgåvor på gravbålet, utgör en betydande informationskälla om de förhistoriska bröden.

Ojästa bröd och små kakor

Ett oerhört rikt brödmateriell finns i gravarna på de olika gravfälten på Björkö. Minst 64 bröd har lagts ned som gravgåvor i 48 gravar (8 % av brandgravarna) under en kort period om ca 200 år. Dessa fynd visar tydligt brödets olikhet både i sammansättning och storlek. Här finns små ojästa miniatyrbröd, små kakor med några centimeters diameter och ca 1/2 cm tjocklek, men här finns också större bröd, det största ca 17–18 cm i diameter och 1,3–1,7 cm tjockt. Troligen har det här brödet varit bakat av något slags surdeg. De små runda, platta bröden överväger, men det finns också ovala bröd, samt bröd som svagt påminner om en fyrklöver med urnypningar på de fyra sidorna och tre intryckningar som dekoration på översidan. Här finns också en brödbit som påminner om hankeln på en tekopp

Tusen och en natt i Birka

Från gravarna och Svarta jorden kommer fynd av klingande mynt som vittnar om tidiga kontakter mellan Kalifatets rika kultur och Norden. Ungefär 70 000 islamiska mynt, så kallade dirhamer, har påträffats i Sverige. Särskilt fyndrikt är Gotland, Öland och Mälardalen. Från Birka känner vi till ca 840 islamiska mynt, varav ca 450 kommer från en samlad skatt som hittades i Svarta jorden 1872.

De islamiska mynten bestäms efter dynastier som t ex umayyadiska, abbasidiska och samanidiska. Av mynten från Birka är ca 100 abbasider och ca 500 samanider. Islamiska mynt infördes i stort antal under vikingatiden, särskilt från 800-talets slut genom de livliga handelsförbindelser som etablerats med Orienten. Fynden av mynt ger upphov till frågan: Varifrån kommer mynten och hur har de hamnat i Birkas jord?

Som profeten Muhammads, Guds sändebuds (på arabiska rasul allah) ställföreträdare blev de islamiska härskarna kallade kalifer (av arabiska khalifa som betyder just ställföreträdare). Det betecknade deras oinskränkta, på en gång andliga och världsliga, herravälde. Kalifatet är följaktligen benämning på kalifernas världsliga välde.

År 696 reformerade den umayyadiske kalifen Abd al-Malik kalifatets myntväsende. Mynten blev bildlösa och försågs med religiösa inskrifter i islamisk stil. Inskrifterna förkunnade: "Det finns ingen Gud utom Gud allena. Han har ingen som har

del i makten". I omskriften finns också upplysningar om präglingsort och präglingsår efter Hidjra. Senare fick mynten en inskrift på framsidan med texten: "Åt Gud. Muhammad är Guds budbärare". De umayyadiska mynten saknar kalifens namn.

På de abbasidiska mynten står kalifens namn ensamt (ibland i kombination med namnet på en guvernör i kalifens tjänst). På de övriga dynastiernas mynt finns, förutom kalifens namn, också den lokale emirens, då den senare var myntherre, dessutom naturligtvis präglingsår och valör. Abbasidernas dynasti grundades av al-Mansur 749 och deras residensstad blev Bagdad (på mynten alltid kallad Madinat al-Salam, Fridens stad). Med undantag för åren 838–883, då kalifen residerade i Samarra, var Bagdad kalifens säte fram till 1258. I de svenska vikingatida myntfynden finns ca 27% abbasidiska mynt. De främsta myntorterna är Madinat al-Salam, al-Kufa, al-Basra (alla i nuvarande Irak) samt al-Muhammadiyah (nuvarande Teheran i Iran). Sin höjdpunkt nådde det abbasidiska kalifatet under den vittberömda Harun al-Rashid (786-809). Denne kalifs mynt förekommer i flera av Birkas gravar.

Harun al-Rashid

Harun den rättrogne, som föddes 766 och avled 809, var den femte kalifen av abbasidiska dynastin i Bagdad. Under hans regeringstid ägde flera svåra uppror rum, dessutom utkämpades ett krig med det östromerska riket. Men överhögheten behöll makten och fred skapades. Harun al-Rashid var despotisk och nyckfull men vann anseende genom sin stora trosiver. Han var mycket lärd och hade poetisk talang. Sitt hov gjorde han till en samlingsplats för vetenskapsmän och konstnärer. När kalifen avled 809, utbröt ett inbördeskrig mellan hans båda söner.

Genom sagosamlingen Tusen och en natt spreds kalifens rykte. Sagorna, som berättades i kaffehuset och på offentliga platser, fick stor spridning och nådde ända till det stora frankiska riket. I sagosamlingen är kalifen centralfigur. Tillsammans med sin storvesir Djafar har han för vana att förklädd ge sig ut i staden och avlyssna stämningen bland folket. Han upplever då märkliga äventyr, belönar de goda, straffar de onda och ställer allt till rätta. Ett flertal sagor skildrar trassliga kärleksaffärer, vilka får sin lösning genom kalifens agerande. Det finns nedteckningar som berättar om hur kejsar Karl den store skickade "röda vävnader" till Harun al-Rashid och att frankerna exporterade eunucker, slavar, slavinnor, brokad, mårdsinn och andra pälsverk till kalifatet. I utbyte fick frankerna främst orientaliska varor som glas och vackra tyger, kryddor och naturligtvis silvermynt. Möjligen har det frankiska riket fungerat som ett transitområde med livliga förbindelser mellan Norden och Mellanöstern.

Den samanidiska dynastin fanns i Khurasan och Transoxanien från 819 till 1005. Det var under Ismail ibn Ahmad (892–907), vilken hade Bukhara som sin residensstad, som den riktigt stora präglingsorten av silvermynt påbörjades. Av islamiska mynt som hittats i Sverige är drygt 60% samanidiska. Mynten är nästan uteslutande av silver och av valören dirham. De flesta av de samanidiska mynten som ingår i skatterna från vikingatid, är präglade i al-Shash (Tasjkent) och Samarqand (Samarkand).

Vi vet genom bl a ristningar på runstenar att vikingarna åkte till Miklagård (Byzans) och Särkland på handels- och plundringsresor längs de ryska floderna, Düna, Djnepr och Volga, ned mot Grekland och Turkiet. Det troligaste är att mynten vandrat samma väg tillbaka till Norden.

Birkas jord gömde kalifernas åtråvärda handelsvara i många hundra år för att förbrylla sentida Birkaättlingar med sitt budskap om profeten Muhammad.

EVA WISÉHN

En höstdag 1872 plöjde arbetaren Wärner som vanligt jorden inför höstbruket. Plötsligt stötte plögen på något hårt. På ungefär 30 centimeters djup, under ett tunt lager av aska, låg en stor järnskål fylld med underliga silvermynt. Mynten visade sig vara islamiska och försedda med kufisk skrift, så benämnd efter staden Kufa i Irak. Foto Sören Hallgren. ©ATA.



Grönsöguldet

En fyndhistoria i flera versioner

På senhösten 1874 hittades på Björkö drygt ett halvt kilo rent guld i form av en mindre guldring och två massiva armringar fästade vid varandra med en guldden. Det är de grävsta och tyngsta armringar som hittats i något svenskt guldfynd från vikingatiden. Låt oss höra vad upphittaren har att berätta:

Fyndet hittades i Skogen på en lågländ plats endast full med tred och några större Stenar, inga Ruiner eller minnesmärken finnes på flera Hundra famnars omkrets. Det låg på öfver kanten af en Kullfallen och ruttnad Stubbe, och såg ut som det Skolat legat i dagen i flera År. Det hittades af undertecknad, den 12te November 1874.

Björkö å Adelsö Socken af Stockholms, som ofvan

Anders Lund

Anders Lund bodde på Björkö. Han hade under sommaren och hösten 1874 varit anställd som grovarbetare/grävare vid Hjalmar Stolpes undersökningar i Birka. Guldfyndet gjorde han en dryg vecka efter det att grävningarna på Björkö var slut för säsongen. Eftersom fyndplatsen låg inne i skogen, utan kontakt med fornlämningar, utgick en belöning. Tack vare den blev Anders Lund i ett slag en jämförelsevis rik man. Hjalmar Stolpe hade varit på Björkö under tre säsonger och engagerat många invånare på Björkö och Adelsö i sina undersökningar. Människorna var troligen vid det här laget väl medvetna om att hittelön inte utgick för fynd som gjordes vid utgrävningarna i Svarta jorden. Så var exempelvis fallet med den större silverskatt på drygt 2 kg, som Wärner från Adelsö hittade vid grävningarna 1872. Hans betalning blev bara den vanliga lönen för dagsverket. Anders Lund var i det avseendet lyckligare lottad. Hans hittelön uppgick nämligen till 1425 riksdaler riksmünt och utbetalades den 24 november 1874. Det var en ansevärd summa pengar och motsvarade drygt två och ett halvt årsverk för en trädgårdsarbetare.

I Historiska museets handlingar finns ytterligare uppgifter som berättar att fyndet gjordes i Sivert Björklunds skog på den del av Björkö som kallas Grönsö. Grönsö är idag Björköns södra del, men var tidigare en egen ö, skild från Björkö genom ett smalt sund som långsamt grundades upp mot vikingatidens slut. I fyndhandlingarna står att stubben där Lund hittade guldet hade tillhört en gran som vuxit invid en större vit sten. När granen blåst omkull, hade den ryckt med sig guldarmringarna som varit nedgrävda vid stenen. Sedan hade hela härligheten legat i dagen i flera år. Platsen låg, berättar man, inte långt från skogsvägen från Grönsö hagar. Det här är den officiella historien om guldfyndet från Grönsö och man kan läsa om händelsen i Historiska museets olika handlingar.

Men ute i Adelsö socken har det pratats... Folk trodde inte på Anders Lund – de sa att han inte kunde visa upp fyndplatsen, att han inte hittade någon rotvälta. Istället trodde man att Lund funnit guldet vid utgrävningen i Bystan, alltså Svarta jorden. Men för att få hittelön diktade han historien om hur guldet hittades på rotvälta. Började folk prata om detta redan kort efter det att fyndet gjorts? Det vet ingen. Hjalmar Stolpe, som fortsatte sina grävningar på Björkö uttrycker inga tvivel om guldfyndet från Grönsö. Det gör inte heller Gustaf Hallström som var på Björkö varje sommar mellan åren 1896 och 1913. Kanske talade folk redan då om fyndet, men pratet stannade måhända sockenbor emellan och till dessa räknades förstas inte herrarna Stolpe och Hallström. Under 1900-talet har den folkliga versionen om det stora guldfyndet varit den allmänt accepterade i Adelsö socken.

Är talet om Lund och hans fynd då bara löst prat, ett utslag av den berömda svenska avundsjukan, eller har det något fog för sig? Ja, det lär vi aldrig riktigt säkert få veta. Men det finns lika mycket som talar för att den folkliga versionen är den rätta som att den officiella är det.

Varför säger Lund exempelvis att fyndet såg ut som om det legat på stubben i flera år? Guldet förblir ju opåverkat av väder och vind och kan inte ha gett annat än ett glänsande intryck. Han säger vidare att platsen är låglänt, men vid en genomgång av lagaskifteshandlingarna för Björkö by finns ingen låglänt mark förtecknad i Sivert Björklunds (Storegårdens) skog. Detta och det faktum att Lund så tydligt uppger att platsen inte har någon kontakt med fornlämningsruiner, verkar



Grönsöguldet. Foto Bengt A Lundberg, RIK.

något märkligt. Samtidigt kan det vara så att man på Historiska museet särskilt frågade Lund om det funnits fornlämningsruiner i närheten av fyndplatsen och att det är därför han är så tydlig på den punkten.

Sanningen lär vi aldrig få veta. Version står mot version. Vad som är säkert är att Lund fortsatte att arbeta för Hjalmar Stolpe även grävningssäsongen 1875. Senare flyttade han till Adelsö. Enligt uppgift från Linnéa Kulle Lindblad, Ekerö köpte han 1892 en gård i byn Hallsta för den hittelön han fick för guldfyndet. Under den tid Lund bodde i Hallsta levde historierna om honom och hans stora fynd vidare. Kanske var det någon av dessa berättelser som kom till tidningen Vårt Lands kännedom. 1901 skriver F Strut: "Så fann en gång en vedhuggare, som fälde ett träd, så att rötterna blefvo synliga, ett guldarmband i form av en orm, hängande på en av dessa. Mannen fick en stor summa penningar för detsamma af Nationalmuseum i Stockholm, där det ännu finnes att beses."

TORUN ZACHRISSON

Hjalmar Stolpe, fil kand i zoologi, fotograferad vid 30 års ålder, efter att han första gången kommit till Birka för att leta efter bärnsten med insekter i. Det han fann var mörka, tjocka kulturlager som innehöll mängder av djurben, och föremål t ex en kam och ett bryne. För att undersöka vad detta berodde på började han följande år systematiska utgrävningar samtidigt som han skrev ned sina observationer i en liten anteckningsbok. På detta sätt inleddes ett arkeologiskt pionjärbete som pågick till 1895 och som har gett eftervärlden ovärderlig kunskap om vikingatiden och Birka, landets första stad.



Kvinnofigur i silver från Birka.
Foto Gunnel Jansson, RIK.



Vi vet ganska litet om hur folken i Norden var klädda under vikingatiden. Samtida bilder av dräkten är sällsynta. De viktigaste är de bekanta bildvävnaderna från Oseberg, gotländska bildstenar, små figurframställningar i metall osv. Men eftersom de alla är starkt schematiska och svårtolkade, kan de inte ge sådana detaljerade informationer som är nödvändiga för en rekonstruktion.

De skriftliga källorna är också knappa. I frankiska och angelsaxiska krönikor finns vissa uppgifter och i några arabiska reseberättelser beskrivs skandinaver och deras klädedräkt. Men problemen att identifiera de plagg som nämns är flera, och det är svårt att tyda de många gånger motsägelserfulla och dunkla utsagorna. De arabiska reseberättelserna, som i viss mån bör ses som religiösa propagandaskrifter, är dessutom präglade av en medveten strävan att framställa de nordiska (icke-muhammedanska) främlingarna som ociviliserade, smutsiga och sedeslösa barbarer. De äldsta kristna krönikorna som skrevs på uppdrag av den missionerande romerska kyrkan är inte mindre tendentiösa i sina jämförelser mellan hedningar och kristna. Också dessa källor är därför av tvivelaktigt värde när det gäller vikingarnas civilisationsnivå. Men just denna "barbariserande" bild har nordborna själva i missionens spår tagit över, och man kan säga att den på sätt och vis ännu idag präglar vår föreställning om vikingarna som vilda och råa barbarer.



En rikt nyanserad kultur

Ändå finns det andra vittnesbörd som låter förstå att vikingarna hörde till de civiliserade folken. Deras samhälle var skiktat på olika befolkningsnivåer. En beskrivning finns bevarad i den fornnordiska Eddadikten Rigsthula, som skildrar hur guden Heimdall var stadd på vandring och gästade tre olika hem. I det första hemmet bodde ett "åldersgrått par". De var trålar. Det andra hemmet var välbärgat. Här bodde bönder. I det tredje bodde jarlar. Här tar textfragmentet slut. Heimdall besökte sannolikt också kungen vid hans hov. Också de materiella lämningarna bekräftar intrycket av vikingarnas rikt nyanserade kultur. De var framgångsrika handelsmän och hade diplomatiska förbindelser med de ledande furstehoven i öst och väst.

Den viktigaste källan för kännedom om dräkten från denna tid är det arkeologiska materialet från utgrävningar, där tyvärr textilier hör till de mycket sällsynta fynden. Textilt material kan i regel motstå förmultningen i jorden bara i sådana fall då det har kontakt med silver, brons eller järnföremål. Korrosionen från dessa metaller har nämligen en konserverande effekt på organiskt material.

Vikingatidens kvinnodräkt

Dräktfragment från gravar

Innan man i Norden under 1000-talet definitivt gick över till kristna begravnings seder med särskild svepning, begravde man sina döda i dräkt med smycken och vapen. Det betyder att de dräktfragment som finns bevarade i stort sett alla kommer från rika gravar med mycket metall, anlagda för de välbärgade i befolkningen. I kvinnogravarna hittar man då vanligen ett spännbuckelpar som hört till kjolen, ett tredje spänne från ett överplagg (kappa eller mantel) och ibland ett fjärde spänne som suttit i särkens halssprund, samt diverse småredskap som sax, kniv, synålar, toilettredskap osv.

Hov- och furstedräkt

Ett av de rikaste vikingatida fynden med dräktlämningar är den norska båtgraven från Oseberg i Vestfold. Två kvinnor hade begravts här: en förnäm dam – säkert en furstlig person – och hennes tjänarinna. Den förnäma kvinnans dräkt bestod av en cape eller ärmlös mantel i finaste röda diamantkypert, en övertunika, likaså av röd mycket fin diamantkypert, och därunder en röd undertunika av mycket fint linne med sidenapplikationer och silkesbroderier. Hennes huvud var höljt i vit linneslöja. Den andra kvinnan i Oseberg-graven bar ett slags ytterplagg av diagonalkypert och innanför det en undertunika av blåfärgad linneväv. Också hon bar en vit slöja på huvudet. Båda dessa kvinnodräkter är dyrbara – den förnäma kvinnans dräkt dessutom i många avseenden kontinental – och på så sätt inte representativa för vikingatidens kvinnodräkt i Norden. Bland annat saknas här de typiskt skandinaviska spännbucklorna.

Rester av liknande "internationella" furstinnedräkter har hittats i sydskanandinaviska kvinnogravar från vikingatiden: i Hvilehøj och Hørning, Randers Amt i Danmark och i Hedeby vid Schleswig i nuvarande Nordtyskland. De anknuter direkt till en äldre exklusiv dräkttradition. Det är i grund och botten samma dräkt som Ermoldus Nigellus i sin krönika skildrar från den danske kungens Harald och hans drottningas dop år 826. Harald fick vid detta tillfälle som gåva av Ludvig den Fromme en guldkantad purpurfärgad chlamys, ett ädelstensbesatt praktbälte, en gyllene mantel och andra plagg. Särskilt viktiga var *armillae*, manschettliknande armprydnader med bårder av guld. Sådana "armringar" finns omnämnda i Beowulfs-

eposet (beagas) som en framstående rangsymbol. Drottningen ifördes cappa, tunika och gördel med guld och ädelstenar, diadem och armillae. Detta är i själva verket den traditionellt frankiska hovdräkten. Ett av de få i original bevarade exemplen har påträffats i den frankiska drottning Arnegundas grav under kyrkan S:t Denis i Frankrike (ca 565–579 e Kr). Här finns över- och undertunikan, den purpurfärgade färgen, de guldbroderade manschetterna. Och förebilden till denna dräkt är i sin tur hämtad från det lysande kejsarhovet i Justinianus och Theodoras Ravenna i Italien.



Kläderna är tecknade av Inga Hägg.

Gravfynd i Birka

Till helt nyligen, då delar av enklare klädesplagg hittades vid undersökningar av hamnen i Hedeby på tidigare dansk mark, har textilfragmenten i de rika gravarna i Birka spelat den största rollen för kännedomen om dräkten i Norden under vikingatiden – för vissa frågor gör de det fortfarande i högsta grad. I omkring 180 av Birkas gravar fann man textilprodukter av enastående kvalitet: lätta kamgarntyger; linne och siden, band, broderier och knutbårder av guld, silver- och silkestråd. Till den förnäma kvinnodräkten hörde också här en över- och en undertunika, ofta av finaste diamantkypert. Den fina övertunikan, öppen fram och med applikationer av siden, kan påvisas i närmare ett 30-tal (40%) av Birkas kvinnogravar med bevarade textilier och undertunikan med brickband i 23 gravar. Brickbanden har inslagstråd av silver som framställt på



så sätt att man i flera etapper drog den mjuka metallen genom successivt allt mindre hål i ett sk träddragningsinstrument. Den färdiga tråden i Birka har en diameter av 0,15–0,30 mm. Huvudbonaden var av samma exklusiva material.

Spännbucklor

I nästan alla de rika kvinnogravarna fanns två spännbucklor: Rester från kjolens hängslen var ofta bevarade runt nålarnas baksida. Av rent funktionella skäl är naturligtvis spännen på den platsen i dräkten inte nödvändiga, det finns andra och betydligt enklare konstruktioner när det gäller att fästa kjolens hängslen. Men spännbucklorna var inte bara till för att hålla hängslena på plats. I dem var också pärlband, kedjor, hängprydnader, nycklar, knivar och andra småredskap fästade. Tillsammans vägde dessa föremål ofta nära två kilo. Ju rikare familj, desto tyngre spänneuppsättning.

Ibn Fadlan berättar: "Hver av kvinnene deres har på bröstet sitt en beholder som er bundet fast, og er av jern, av solv, av kobber eller av gull, alt etter størrelsen og verdien av mannens formue. På hver beholder er det en ring, i hvilken der er en kniv, som også er bundet fast på brystet. Om halsen har de halsringer av gull og sølv. For når mannen er eier av ti tusen dirhams, lager han en halsring for hustruen sin. Når han har tyve tusen, lager han to halsringer. Og på den måten får hustruen en ny halsring for hver ti tusen dirhams som mannen øker sin formue med."

Materialet i hängselkjolen var ripsliknande tuskaftsväv i ylle eller fint tuskaftat linne. Ännu vanligare var dock



kjolar av ytterst fin diamantkypert. I flera av kvinnogravarna fanns dessutom rester av en llinnesärk som särskilt i 800-talsgravarna var slät – i de från 900-talet ofta mycket fint rynkveckad. Den rynkveckade llinnesärken har av gravfynden att döma säkert bara burits av medlemmarna i de förnämsta familjerna. Bekräftelse ger sannolikt skildringen i Rigsthula av Heimdalls besök vid jarlens hov. Jarlens hustru var sysselsatt med att ordna ärmarna på sin dräkt: "*enn húskona hugdi at ormom, strauc of ripti, sterti ermar*". Innebörden i det understrukna är oklar, man läser ibland "stärkte", ibland "sträckte". Grundbetydelsen av verbet "sterta" = "veck, få att stå i upprätta veck". Sannolikt berättar Heimdall, att jarlens hustru var i färd med att lägga särkens linne i små fina veck. Denna särktyp är ny i den nordiska fyndmiljön. Men rester av liknande plagg finns i den förnämsta dräkten i sydöstra Europa inom det forna Kievrikets bysantinskt färgade kulturområde. Där finns också dräktprydnader av guld- och silvertråd som framställdes på samma sätt som de i Birka. Medan de mest lysande dräktfynden från Väst- och Sydvästskandinavien anknyter till den frankiska hovdräkten, är alltså den östskandinaviska starkt präglad av de praktfulla dräkterna vid furstehoven i Kiev och Bysans med vilka särskilt Birkavikingarna hade nära förbindelser.

Den välbärgade kvinnans dräkt

Till skillnad från de exklusiva, internationellt präglade dräkterna i Oseberg, Hørning, Hvidehøj m fl har de lika exklusiva och internationellt präglade Birka-dräkterna också vissa klart skandina-

Smyckeuppsättning från Birka med ovala spännbucklor, likarmat spänne och pärlor. Foto Gunnel Jansson, RIK.

viska inslag, framför allt i kvinnogravar-
nas spänneuppsättningar. Men denna typ
av dräktspännen hörde även till den väl-
bärgade kvinnans, bondhustruns, dräkt i
Skandinavien. De var inte bara en status-
symbol (jfr Ibn Fadlans beskrivning) utan
också en praktisk lösning på problemet att
förvara och hålla tillgängliga de små-
redskap som behövdes i de dagliga sys-
sorna.

Också bondhustruns hängselkjol var of-
tast av ylle i diamantkypert eller ripsartad
tuskaftsväv med band- eller prydnads-
snodd längs sömmar och fällkanter. En
särk eller undertunika bars under häng-
selkjolen. Den kunde vara både av fint ylle
och av linne i tuskaftsbinding. Utanpå
särk och hängselkjol hade hon vanligtvis
en *kyrtill* (kjortel), dvs en övertunika som
var öppen framtill på samma sätt som en
modern kappa. Den kunde vara av
diamantkypert men också ofta av diago-
nalväv. Tillsammans med övertunikan el-
ler i dess ställe bars en varm sjal av ylle i
någon kypertbinding, vanligtvis dia-
mantkypert eller diagonalkypert.

I stort sett består alltså den välbärgade
bondhustruns dräkt av samma plagg som
den förnåma hovdamens. Skillnaden lig-
ger i första hand i materialen och i dräkt-
ens spänneuppsättningar. Bondhustrun
hade inga hela plagg eller prydnadsdelar
av siden i sin dräkt och inte heller brick-
band med inslag av ädelmetalltråd. Men
linne, som i Skandinavien fortfarande un-
der vikingatiden hörde till de exklusivare
textilmaterialen, användes alltså också i
denna mer anspråkslösa dräktvariant. En
huvudbonad hörde till den furstliga
kvinnodräkten men saknas i bond-
hustruns dräkt av fynd och samtida dräkt-
bilder att döma. Medan jarlens hustru



klädde sig i pälsbrämrad övertunika,
prydde bondhustrun kanterna på sin tu-
nika med "pälsimitation", färgad kypert-
väv med lugg.

Den enkla kvinnodräkten

Det är mycket troligt att även de sämre
lottade i samhället, liksom trälkvinnan i
Rigsthula, haft en dräkt som bestod av
undertunika, övertunika, hängselkjol och
sjal av grövre material. Fragment av så-
dana plagg har hittats tillsammans med en

del mer exklusiva dräktlämningar från
Hedeby hamn. Från detta fyndkomplex
kommer ett hängselkjolfragment som sä-
kert ursprungligen hört till en välsituerad
kvinna dräkt. Yllematerialet och väven
är av utmärkt kvalitet. Men när kjolen blev
nött och trasig har sannolikt en trälkvinna
fått överta den. Kvinnorna på samhällets
lägre nivåer ägde inga dräktspännen. Men
eftersom de inte heller ägde pärlband och
prydnadshängen eller småredskap att
bära med sig, behövdes inte spänn-
bucklorna. Hedebykjolen hade av sin an-

dra ägarinna helt enkelt fästas över axlarna
genom att hängslena knutits fast direkt i
framstycket. Undertunikan i den enkla
dräkten var av kraftigare ullgarn, framför
allt av fårens värmande och tunn fibriga
bottenull. Liksom i den förnåma dräkten
var den vävd i tuskaft. För övertunikan
och sjalen användes särskilt gärna enkel
naturfärgad diagonalkypert av vadmalstyp.

Att rekonstruera vikingatidens kvinnodräkt

Mot denna dräkthistoriska bakgrund är
det lätt att förstå att en rekonstruktion av
"vikingatidens kvinnodräkt" egentligen
är omöjlig att utföra. Det fanns en mång-
fald plagg och textiltyper; en rik variation
av färger, mönster, material, dräkt-
spännen osv. De flesta variationerna visar
de exklusivaste och samtidigt mest inter-
nationella dräkterna, som bars av
jarlarnas hustrur, av furstinnor och hov-
damer. Men de är inte representativa dräk-
ter för nordisk vikingatid.

De fattiga kvinnorna i Skandinavien,
trärens hustru och med henne likställda,
bar inte heller en typisk skandinavisk
dräkt. De gick klädda i plagg som de efter
råd och lägenhet förfogade över: t ex en
undertunika och en sjal över axlarna när
det var kallt, eller kanske bara en hängsel-
kjol-utan spännbucklor-vid varm tempe-
ratur och hårt arbete. En komplett dräkt
med alla delar hade de säkert bara i undan-
tagsfall. Dräktspännen och prydnader
hörde till den fria bondhustruns dräkt lik-
som finare tyger i olika färger och väv-
tekniker

INGA HÄGG

I smyckeverkstaden

Vi kan tänka oss att en av kvin-
norna i staden kommer till brons-
gjutarmäster och beställer ett
par nya ovala spännbucklor. Med
sig har hon kanske ett par gamla
bronssmycken. Dessa tas om-
hand av gjutarmästerns lärlingar,
klippas upp och smälts om till en
eller ett par barrar. Eventuellt
iblandas något litet bly för att
sänka smälttemperaturen och få
smältan att rinna lättare. Under
tiden tillverkar mäster gjut-
formarna av sandig lera – en för
varje spänne. Först lägger han
lera på gjutförlagan och formar
till gjutformens överskal och lå-
ter det torka. Därefter tar han
loss förlagan, lägger ett stycke yl-
letyg i det konkava hålrummet
och fyller därefter hålrummet
med lera och låter även det torka.
Sedan bränner han gjutforms-
halvorna så att leran stelnar och
blir hållfast. Innan han skall
gjuta spännet för han ihop form-
halvorna och bakar in dem med
ett tunt lager lera. På så sätt tätar
han formen så att smältan inte
rinner ut.

Under tiden har en barr klippts
upp i mindre bitar, vilken storlek
och hur mycket vet mästerns lär-



Likarmat spänne från Birka, s k Ljønnesspänne. Foto och © Carl O Löfman.

lingar, och läggs i en degel av en
viss storlek. Vi vet att det finns
olika storlekar på deglarna, troligen
beroende på vilken metall
som skall smältas. Deglarna
ställs i härden och metallen
smälts. Under tiden har arbetslag-
get varmt gjutformarna, sanno-
likt i lerskålarna utanför verk-

staden och ställt ned dem, med
lätt lutning, i gjutarlådan som är
fylld med sand. När mäster ser att
smältan är klar att hålla i for-
marna, plockas deglarna ut med
en lång pincettliknande tång, och
snabbt! hålls smältan i formen.
Han har sju sekunder på sig
innan smältan kallnar och blir

omöjlig att hålla ur degeln. Pro-
ceduren upprepas med den andra
formen och nu återstår väntan...
Blev gjutningen lyckad, var for-
marna tillräckligt varma, har
metallen flutit ut jämnt i formen?

När formarna har kallnat
plockas de upp ur gjutarlådan
och slås sönder för att spännet

skall kunna tas ut. Mäster kan
konstatera att ännu en gjutning
har lyckats och lärlingarna kan
ta vid med att med järnfilar och
brynen av skiffer fila och slipa
bort gjutskägg och annan rest-
metall från spännena. Avslut-
ningsvis förses spännena med
var sin järnnål som någon av
lärlingarna tillverkat. I vissa fall
kunde gjutarmäster låta förgylla
spännena eller förse dem med
dekor eller beslag i silver, allt ef-
ter kundens önskemål. Att man
även har hanterat ädelmetaller
har vi klara bevis för genom spår
av guld och silver i degelfrag-
menten.

Det avfall som blev kvar efter
gjutningen, gjutformsfragment,
trasiga deglar o dyl, har slängts
strax utanför huset eller i de in-
tilliggande passagerna. Det visar
att man var mån om att hålla rent
på arbetsplatsen. De få fragment
som lämnats kvar i verkstaden
har trampats sönder i sina
minsta beståndsdelar och har
inte varit i vägen.

TORBJÖRN JAKOBSSON



Råmaterial: En silverbarr, 5 centimeter lång.
Foto Torbjörn Jakobsson.

Bronsgjutarens verkstad

Vid Birkagrävningen kom en tomt i dagen som inrymt en bronsgjutarverkstad. Där har verksamhet pågått i ca 80 år, från slutet av 700-talet till mitten av 800-talet.

På tomten har vi funnit hål efter störar, troligen för flätverksväggar: spåren efter en byggnad på ca 6x6 meter. Inuti fanns en stor härd och intill härden hittade vi ett område med sand som sannolikt använts som gjutarlåda. Utanför byggnaden påträffades ett område täckt med lera som har använts som arbetsyta. På detta område har man anlagt ett antal ovala skålliknande försänkningar som när de påträffades var hårdbrända och i ett fall fylld med aska. Främst i passagerna, men även utanför, hittade vi stora mängder avfall som slängts ut från verkstaden. Mycket litet avfall hittades inne i byggnaden och det som hittades var mycket finfördelat.

Byggnadens utseende och material säger oss att detta var ett hus som förmodligen fick byggas om efter en period på mellan 10 och 20 år, kanske ännu kortare tid. Även tomtens placering, nära vattenbrynet, skvallrar om den fara verksamheten utgjorde för den kringliggande bebyggelsen. Bränder i dessa tätbebyggda städer var förödande och kunde utplåna flera kvarter. Om elden bröt lös inne i verkstaden kunde det vara en fördel att det var enkelt att bygga upp huset igen. Den omedelbara tillgången till vatten från Mälaren kunde vara avgörande för att hindra att elden spreds till de intilliggande tomterna och kvarteren.

Bronsgjutarna

Hantverkarna som arbetade på denna tomt ägnade sig främst åt att tillverka smycken avsedda för kvinnor: ovala spännbucklor, likarmade spännen, beslag, nycklar, hängen av olika slag etc. Det vet vi främst tack vare avfallet. Avfallet berättar även att dessa personer var skickliga yrkesmän. Materialkännedomen vad gäller urvalet av leror, olika för deglar och för gjutförmar, form- och mönsterkänslan vid tillverkningen av smyckena och framför allt kunskapen om de olika metallernas egenskaper och smälttemperaturer, talar om att de inte var amatörer utan verkliga yrkesmän.

Vilka arbetade i verkstaden?

Sannolikt var det fler än en person som arbetade i gjuteriet, vi kan gott anta att det var ett familjeföretag: gjutarmäster, kanske familjefadern, som till sin hjälp hade ett antal lärlingar (bröder/söner) indelade i rangordning beroende på erfarenhet, ålder och på hur svåra arbetsmomenten kunde vara.

Fyndmaterialet avslöjar att ett flertal arbetsmoment har utförts. Vi har hittat degelfragment, gjutformsfragment, bitar av brons i olika former, och även en materialgrupp

som satt myror i huvudet på oss. Den består av fragment av hårt bränd lera. Utvändigt kan man ibland se avtryck efter tänger och invändigt finns avtryck av vad som verkar vara stavar som bundits ihop med snören alternativt gräs. En materialgrupp av samma slag har observerats bl a i Ribe, Birkas danska motsvarighet, men några förklaringar till vad det kan vara finns inte.

Dessa fragment hittades i stort antal i avfallslagren runtom gjuteriverkstaden. Ibland har de bronsrester inuti. De är med andra ord en restprodukt efter någon verksamhet som har att göra med smältning av metall. Men i vilket led i hanteringen?

Skrot blev spännbucklor

Gjutarmäster och hans arbetslag tillbringade nog vintern, då inga handelskepp kom upp till Mälaren, med att tillverka ett mindre lager av olika föremål, kanske ett antal ovala spännbucklor, likarmade spännen, hängen etc. Dessa kunde de avyttra i samband med vintermarknaderna i Birka eller sälja på våren sedan isarna gått upp och de första handelsfartygen öster- eller söderifrån anlände. I samband med dessa handelstillfällen kunde de nog också se till att fylla upp sina lager av råmaterial –

gamla smycken och annan bronsskrot, silversmycken och andra ädelmetaller etc. Här kan vi söka förklaringen till de mystiska fragmenten.

Skrotet klipptes upp, bakades in i fuktig lera och lades på härden. Metallen smälte och hälldes upp i barrgjutförmar. Lerhöljet var nu förbrukat och kasserades. Det enda som visar vad som hade smälts är avtrycken som uppstod när föremålen bakades in i den fuktiga leran. De barrar som gjutits kunde antingen säljas vidare eller användas för verkstadens egen produktion.

Hantverkarnas sociala ställning

Metallhantverket, formandet av den hårda och stela metallen till olika föremål, yrkeshemligheterna och arbetet i den mörka verkstaden har bidragit till att omgärda bronsgjutaryrket med mystik och möjligen tillskriva det övernaturliga krafter. Vi kan tänka på den nordiska mytologin och smeden Regin i sagan om Sigurd Fafnesbane. Bronsgjutarnas sociala ställning i samhället har nog varit likartad, dvs synnerligen betydelsefull.

TORBJÖRN JAKOBSSON

Gjutformsfragment till oval spännbuckla. Foto Torbjörn Jakobsson.





Glaspärlor

På de flesta boplatser och gravfält från vikingatiden påträffas mängder av glaspärlor i olika färger och former. Pärlor var en viktig detalj i kvinnodräkten och hade med all säkerhet ett stort symboliskt värde.

I Danmark, Norge och Sverige bar kvinnorna en eller flera pärlrader mellan spännbucklorna, de två broscherna på bröstet. I Finland bar kvinnorna pärlor i en eller flera snoddar runt halsen. Antalet pärlor kan variera från ett tiotal till flera hundra pärlor. De hittas i både brandgravar och skelettgravar. Enstaka glaspärlor har även påträffats i mansgravar, men aldrig i ett sådant sammanhang att de kan ha burits som smycken. Trots att pärlkombinationen var individuell, kan arkeologerna se tendens i materialet. Under olika tidsperioder var vissa pärlor mer populära än andra. Det är svårt att säga om detta berodde på modeskiftningar eller på vad marknaden hade att erbjuda. Mot slutet av vikingatid/tidig

medeltid upphör traditionen att bära glaspärlor mer eller mindre. Kristendomens utbredning i Skandinavien är med all säkerhet orsak till detta.

6000 glaspärlor

Vid utgrävningen 1990–1995 i Birka har man på ett ca 300 kvm stort område med ett ca 1,8 m tjockt kulturlager påträffat ca 6000 glaspärlor. Mängden pärlor var relativt jämnt fördelad i det undersökta området både horisontellt och vertikalt, men man kan tydligt se att pärlorna skiljer sig åt i färg och form beroende på i vilken nivå de har påträffats. I de äldsta lagren, dvs de som representerar slutet på 700-talet, påträffades bl a två typer som inte förekommer i de yngre lagren, getingpärlor och "vitpärlor

med röd åttslinga". I 800-talslagren dominerar dragna blå pärlor, osv. Genom att jämföra olika pärltyper stratigrafiskt, dvs hur de förekommer i jordlagren, kan man se under vilken tidsperiod några var vanligare än andra och på så vis få en datering av de olika pärltyperna. Med hjälp av Birkagrävningens resultat kan arkeologerna göra en relativ datering av pärlorna från boplatser och kvinnogravar i Mälardalen.

Glaspärlor var en betydande handelsvara under vikingatiden, stora mängder såldes och köptes i Birka. De pärlor som påträffas har tappats eller kasserats och representerar bara en bråkdel av dem som en gång passerade Birka. Att Birka hade starka handelskontakter åt öster syns tydligt i pärlmaterialet.

Getingpärlor gjorda i staden Ribe. Foto Kenneth Svensson.





Glaspärlor från Birka. Foto Gunnel Jansson, RIK.

Cirka 80% av pärlorna är tillverkade i östra Medelhavsområdet (Bysantinska riket) eller i Kalifatet. Övriga är av västeuropeiskt eller skandinaviskt ursprung.

Men med all säkerhet var pärlor som var tillverkade i de mest komplicerade och tidskrävande teknikerna mest värdefulla. Det går knappast att jämföra de enklaste pärlorna med de mest avancerade. Mosaikpärlor är den pärltyp som är svårast att tillverka. De representerar mindre än 1% av de pärlor som påträffats i Birka. Även i gravarna är mosaikpärlor mycket ovanliga. Den tid och yrkesskicklighet som ligger bakom tillverkningen av en mosaikpärla, antyder att en sådan bör ha haft samma värde som guld. Enstaka glaspärlor har påträffats i silverskatter och det är inte uteslutet att pärlor även har kunnat vara ett betalningsmedel.

Pärltillverkning i Birka

Det finns tydliga bevis för att man tillverkade glaspärlor i Birka. Under 1990–1995 års grävning hittades ett flertal glasmältor och avfall från pärltillverkning. Det finns inget område i själva schaktet som kan relateras till en pärlverkstad, men någonstans i omgivningen

bör en sådan finnas. Glasavfall bar man inte omkring eller använde i något annat sammanhang, utan det har med all säkerhet följt med den vanliga sophanteringen. Avfallshögarna användes till att fylla ut ojämnheter i gatorna eller som fyllnadsmassor i hamnområdet. Själva glaset kunde man inte framställa utan det importerades i form av råglas, glasstavar och glasmosaiker (tesserae). Större delen av råglaset kommer troligen från norra Italien, som var ett av de mest betydande områdena för glasproduktion vid denna tid. Lokalt tillverkade pärlor är enkla enfärgade transparenta, gula, gröna och blå. De lokalt tillverkade pärlorna borde ha dominerat handeln men bara några få procent av pärlorna är tillverkade i Birka. En så efterfrågad vara borde ha lockat Birkas pärlmakare att försöka slå sig in på marknaden. Förmodligen var Birkas pärlverkstad aldrig av den storleken att den kunde producera den mängd pärlor som behövdes för att möta efterfrågan.

Pärlmakarens hemlighet

För att göra de mest komplicerade pärlorna krävdes en riktig mästare. En skicklig hantverkare kunde troligen bara göra en mindre mängd pärlor per dag.



Åhus i Skåne och Ribe i södra Jylland var de enda handelsplatserna i Skandinavien som hade pärlmakare som tillverkade pärlor för både en lokal marknad och för export. Under första hälften av 700-talet tillverkades på dessa platser först och främst blå lindade enfärgade pärlor och blå lindade mångfärgade pärlor med vågbandsmönster eller i reticellateknik (= pärlans yta omspunnen med glastråd i avvikande färg).

Kunskapen om glas och olika tillverkningstekniker var med all säkerhet en yrkeshemlighet. Traditionen att göra glaspärlor har aldrig varit riktigt stark i Norden. Först under vendeltid började hantverket sprida sig i Skandinavien.

ULF KJELLÉN

Lindade pärlor. Foto Kenneth Svensson.



Till mjöd och vin

Trattbägare och
andra dryckesglas
från Birkas kammargravar.



Glasbägare från grav 649 i Birka.
Foto Gunnel Jansson, RIK.



Glasbägare från grav 644 i Birka.
Foto Gunnel Jansson, RIK.



Vid utgrävningarna i Birkas stadsområde fann vi hundratals små fragment av glaskärl. Har glas importerats till Norden som hela kärl eller har man importerat kärlfragment för att använda som råämne vid pärtillverkning? Vi får utgå från att åtminstone en viss import av hela kärl har förekommit, eftersom flera av gravarna i Birka innehåller glaskärl.

Där finns till exempel trattbägare med varierande dekor, kärl med form liknande moderna dricksglas och kärl med rundad kropp och avsmalnande nacke. Vi vet inte vad man har druckit ur glasen, men både öl och vin fanns att tillgå för de välbärgade.

I staden påträffas också kärl av sådana typer som inte förekommer i gravarna. Ett exempel är trattbägarformade kärl med en mittvulst. Dessa har troligen använts som oljelampor. Man kan tänka sig att lampan fästes i en hållare på väggen eller hängdes i taket. Den fylldes med vatten och olja och en veke lades att flyta på ytan. Lampor med liknande form tillverkades i t ex Egypten från 400-talet och framåt.

Ett annat kärl, som inte heller finns i gravarna, är små flaskor med en mynningsdiameter på 1,5 cm. Den enda bottenbit som påträffats har en diameter på 3 cm. Små parfymflaskor tillverkades i östra Medelhavsområdet under romersk tid och när romarriket gick under tycks man ha fortsatt att tillverka små flaskor i Frankerriket. Från Tyskland finns flera exempel på miniatyrflaskor från 400-talet som anses ha använts för mediciner, eller i vissa fall som behållare för helgonrelikier. Även under medeltiden förekommer små flaskor som troligen har använts inom alkemin och medicinen. Det är kanske troligare att flaskorna som påträffats i Birka har innehållit parfym eller medicinska blandningar snarare än helgonrelikier.

En typ av glas vars funktion är okänd är de enstaka fragment av fönsterglas som förekommer både i staden och i en grav. Vid den här tiden användes glasfönster i kyrkor, men inte i bostadshus. Fragmenten påträffas inte heller i anknytning till husen på de två utgrävda tomterna, utan bland avfallet i gränderna mellan husen.

Varifrån kommer glaset?

Det finns inga säkra belegg för att glas har tillverkats i Sverige förrän på Gustav Vasas tid. Glaskärlen från Birka är av samma typer som glaset från samtida nordväst-europeiska handelsplatser som Ribe i Danmark och Dorestad i Holland. Man vet att bland annat trattbägare tillverkades i Rhendalen och det är troligt att detta område var det största nordeuropeiska produktionsområdet för glas under vikingatiden. Här hade glashyttor funnits redan under romarrikets tid och produktionen tycks ha fortsatt efter romarrikets fall. Till Birka kom många föremål österifrån. I en grav finns en glasbägare som anses vara tillverkad i Persien, men i stadsmaterialet finns inga fragment som kan identifieras som österländska.

Vem använde glas?

Utanför Birka har få vikingatida glasbägare påträffats. När de förekommer är det ofta i högstatusmiljöer. I sagalitteraturen omnämns inte glasbägare, däremot finns det två illustrationer från det karolingiska riket där män dricker ur trattbägare.

När det gäller gravarna i Birka är det emellertid värt att lägga märke till att glasbägare är fem gånger vanligare i kvinnogravar än i mansgravar. Även i Norge har man noterat att glasbägare är vanligare i kvinnors gravar. Var glaset dessa kvinnors privata kärl som de drack ur när det var fest? Hur ett gille kunde gå till beskrivs till exempel i Egils saga när en man som hette Torolv var bjuden till jarlens gille. Jarlen beslutar att man skall dra lott om platserna vid bordet. Man skall dricka tillsammans två och två, en man och en kvinna. Egil får platsen bredvid jarlens dotter och den svenska översättningen lyder "Så drucko Egil och mön tillsammans om kvällen och voro mycket muntra". Ett alternativ är att glasbägaren tillhörde husfrun i rollen som den som initierar ett dryckeslag. I Beowulf-eposet är drottning Waltheow den som hälsar Beowulf och hans män välkomna och delar ut mjödet och vinet.

Idag finns inget säkert svar på frågan om varför glaskärl är vanligare i kvinnogravar, men den som föreställer sig det vikingatida dryckesgillet som en fest enbart för männen bör kanske ompröva sin uppfattning.

ANNA BERGMAN

Vintermarknad

”Äfven på en annan frusen sjö, benämnd Mälaren, hålles vintermarknad i slutet av februari...”.

Som de flesta städer som är anlagda under tidig vikingatid hade Birka såvitt vi vet ingen marknadsplats. Ville man saluföra många och skrymmande varor krävdes utrymme och vad var då naturligare än att utnyttja Mälarens is under vinterhalvåret? Till Birka kom säkert samer med skinn och pälsverk som lastats på pulkor dragna av renar, och andra handelsmän med häst och släde. Råjärn i form av barrar fraktades också från norr. Vi kan utgå från att ismarknaden var viktig för handeln i Birka. Det finns inga bevarade traditioner som talar om att en vintermarknad har ägt rum på isen utanför Birka, men in på 1800-talet fanns det faktiskt fasta isvägar över Mälaren. Det var på vintern man färdades, när isarna på älvar och sjöar kunde bära både människor och djur. Men människorna och även hästarna behövde utrustning för att ta sig fram på isarna.

Fynden från Svarta jorden och gravarna i Birka vittnar om vinterfärder. Det vi hittar, förutom islägggar, är broddar av järn och järnspetsar från ispikar. Islägggar är ett slags

medar, som är gjorda av mellanfotsben från ko eller häst. Olaus Magnus berättar i sin Historia om de Nordiska Folken från 1555 att isläggarna, smorda med grisflott, fästes under fötterna och var användbara på blankis. Men eftersom isläggarna bara är 2–4 cm breda i vardera änden och smalare på mitten, är det svårt att föreställa sig en islägg utan en hård träsula mellan fot och islägg som ett skydd för foten. I tunna skinnskor utan träsula åker man inte länge på islägggar, särskilt inte i kyla. Isläggarna kan också ha fungerat som medar under kälkar eller slädar.

Eftersom organiskt material som trä och läder bevaras mycket dåligt i Birkas jord, kan vi inte räkna med att finna rester av varken skinnskor, träskor eller filtstövlar. I en av kammargravarna, där den dödes skelett var välbevarat, låg en isbrodd under vardera hälen. Mannen hade troligen gravlagts iklädd vinterkläder och med en fotbeklädnad med en tjock sula av trä eller läder som broddarna kunde fästas i. Hade mannen gått igenom isen under en vintermarknad och drunknat eller finns det andra skäl till att han fick isbroddar med sig i graven?

BENTE MAGNUS

Islägggar. Foto Carl O Löfman.

Ansgar – Nordens apostel

Karl den Store, frankisk kejsare och framgångsrik krigare, ivrade för att även folken i det civiliserade Europas utkanter skulle kristnas. Genom lyckosamma krig expanderade frankerriket mot nordost. Kungen, och senare hans son, kom därigenom i konflikt med nordiska kungar, särskilt danernas och svearnas, om makten i Östersjöområdet.

Folken i Norden saknade skriftkultur. Muntliga berättelser och dikter förde myt och tradition vidare från generation till generation. Från slutet av 1100-talet började sagorna skrivas ned på Island. De kristna europeerna grundade sig på den grekiska och romerska antika skriftliga kulturen. I klostren och vid furstehoven i England och Västeuropa stod det skrivna ordet, på latin, i centrum. En mängd skrifter som belyser förhållanden i Europa på Birkas tid har bevarats till vår tid.

Vita Anskarii

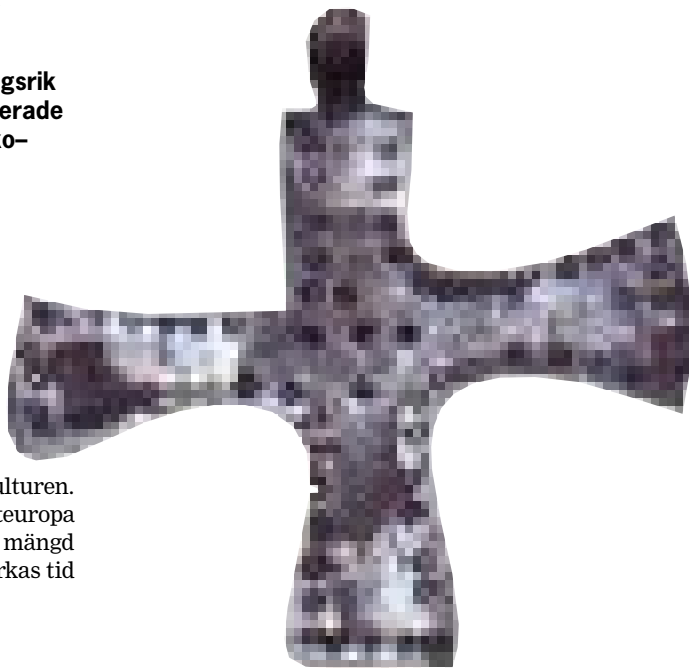
Ett av dessa dokument är Vita Anskarii, en helgonbiografi över Ansgar, Nordens förste apostel. Det skrevs på 970-talet av ärkebiskop Rimbert. Man tror att Rimbert besökte Birka tillsammans med Ansgar och att berättelsen bygger på Rimberts egna upplevelser. Genom berättelsen om Ansgar får vi veta något om människor som levde och verkade i Birka på 800-talet, om konflikten mellan gammal och ny tro, och om de politiska förhållandena.

Vem var Ansgar?

Ansgar var en munk från benediktinerklostret Corvey i Westfalen i nuvarande Tyskland. Han var i 30-årsåldern när han kom till Birka första gången. Han var en kortväxt, asketisk man med brinnande tro och stark utstrålning. Kejsar Ludvig den Fromme utvalde Ansgar att resa till Birka då Ansgar under två år hade varit framgångsrik som missionär i danernas viktigaste handelsstad Hedeby. Kejsaren mål var nog inte bara att sprida det kristna budskapet, utan även att upprätta kontakter i en region vars stormän och kungar idkade handel längs de stora östeuropeiska floderna.

Resan till Birka

Ansgar och hans reskamrat, munken Witmar, för med ett skepp från Hedeby till Birka, en resa som beräknades ta 20 dagar. De medförde heliga skrifter och dyrbara gåvor från kejsar Ludvig till sveakungen. I höjd med Kalmar anfalls



Silverkors från Birka, grav 703. Foto Christer Åhlin.

fartyget av vikingar. Allt gick förlorat. Witmar ville vända om, men Ansgar gav inte upp. Sent omsider och efter stora svårigheter kom de fram till kung Björn på Adelsö.

De första missionärerna var beroende av kungligt beskydd för att kunna predika i det hedniska Norden. De måste övertyga stormannaätterna om att Kristus var en lika mäktig gud som Tor, Frej och Odin. Kristus hörde dessutom samman med välmående samhällen, där det fanns städer med torg och marknadsplats, rikt utsmyckade kyrkor och andra stenbyggnader, samt vägar och broar som band samman stad och land.

Ärkebiskop Ansgar

Ansgar vistades i Birka i ett och ett halvt år. Han omvände många människor till kristendomen, berättar Rimbert. Särskilt kungens hövitsman tycks ha blivit en aktiv anhängare av den nya religionen. När Ansgar återvände utnämndes han till biskop i Hamburg. I hans ställe sände kejsaren biskop Gautbert till Birka. Omkring 837 angreps Gautbert och hans präster av rasande vikingar och fördrevs från staden. Nithard, en ung präst och släkting till Gautbert dödades.

Hamburg ödeläggs

837 angrep vikingar första gången Hamburg. De återkom 845 än mer brutalt. Det sägs att det var danerna under kung Hårek som stod bakom angreppet för att hämnas den frankiske kejsaren som blandat sig i danernas inre angelägenheter. Vikingarna kom överrumplande snabbt, härjade, plundrade och brände domkyrkan och staden innan de försvann med sitt byte. Ännu en gång förlorade Ansgar allt till vikingar. Med nöd och näppe överlevde han.

Några få år efter denna händelse utnämndes Ansgar till ärkebiskop i det nya ärkebiskopsdömet Hamburg-Bremen, som fick i uppdrag att missionera bland de nordiska folken.

Kyrkan förlorar sin ställning i Birka

I sju år var Birka utan präst. Ärkebiskop Ansgar sände då eremiten Ardgar att återuppta det kristna arbetet i Birka. När Ardgar lämnade Birka stod staden utan kyrklig ledning. Vid denna tidpunkt var kungen och Hergeir döda. Ansgar insåg att han måste vara målmedveten. I samförstånd med danakungen Hårek grundade han en kyrka i staden Hedeby omkring 850. Genom Ansgars försorg fick kyrkan en kyrkklocka. Denna klocka återfanns på 1970-talet vid arkeologiska utgrävningar i Hedeby hamn.

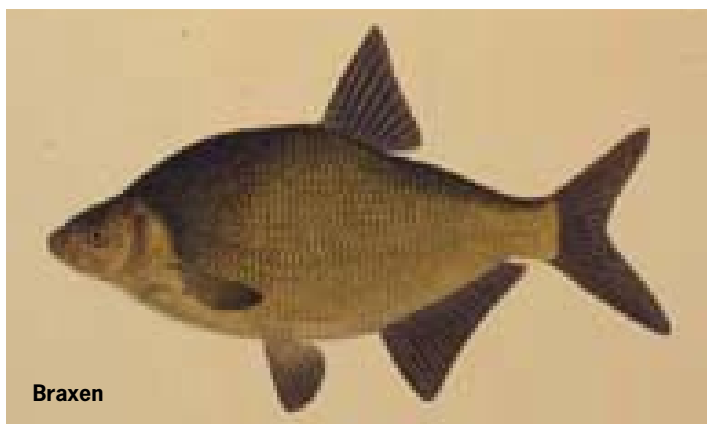
I mellantiden återgick Birkaborna till sina gamla gudar. Ansgar reste då för andra gången till Birka. Han fick träffa kung Olof. Men kungen vågade inte låta Ansgar förkunna evangelium med hänvisning till det som hänt biskop Gautbert. Sedan ärendet diskuterats på flera ting, fick Ansgar löfte att flera kyrkor skulle byggas i Birka och dess omland och att kyrkorna skulle få präster. Så blev det, men prästerna stannade inte länge. 870 tycks det inte längre finnas präster i Birka. På 930-talet vistades ärkebiskopen av Hamburg-Bremen, Unni, i Birka men han fann att folket fallit tillbaka i hedendom.

En from och god man

Ansgar var en from man som levde ett enkelt liv. Bön och psalmsång gav honom mod och kraft att predika för hedningar, som var fruktade och kända för att plundra och vanhelga både kyrkor och kloster. Ansgar var givmild. Han köpte trälarna fria och gav allmosor åt fattiga, berättar Rimbert. När Ansgar avled 64 år gammal fick han sin grav i koret i katedralen i Bremen. Där återfanns den på 1970-talet.

BENTE MAGNUS

Översättning Birgitta Wallstenius



Braxen

Fiskhandlande vikingar

Birkas läge i Mälaren var strategiskt för handel med skinn, hantverksprodukter och andra förnödenheter men också för fiske och handel med fisk.

Genom de goda bevarande-förhållandena har en stor mängd fiskben kunnat sällas fram vid utgrävningarna i Svarta jorden. Finmaskiga såll har hjälpt oss att få fram mängder av mycket små fiskben. Detta material ger en riktigare bild av vilka arter som fiskades i Mälaren på vikingatiden än om vi nöjt oss med att endast utgå från fiskben som kan ses med blotta ögat.



Lake

Gös, gädda och braxen

Merparten av benen tyder på att fisket var lokalt och att samma arter fanns i Mälaren då som idag. Det är mest ben från gös, gädda och braxen. Årsringarna i fiskarnas ryggkotor visar att stora mängder fisk fångats under lekperioden, dvs i mars-april för

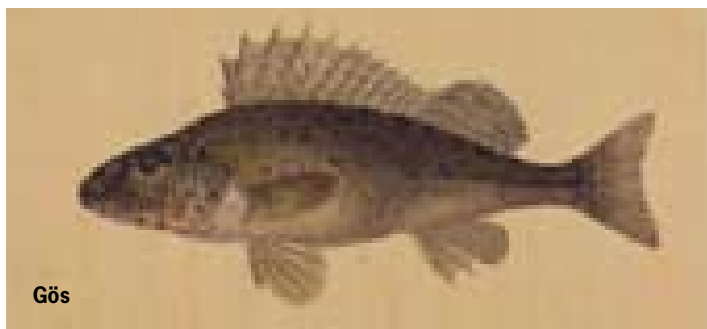
gädda och i maj-juni för gös och braxen. Färskvattenfisk som faren, id, mört, sutare, sik, abborre och lake är relativt sällsynta. Vandrare arter som ål, lax och öring har vi hittat ganska litet av

Import och långväga handel

I fyndmaterialet från Birka finns få fiskeredskap, t ex sänken, krok, ljuster och liknande, vilket kan tyda på att fisken huvudsakligen importerades och inte fiskades på plats. Sill och torsk fiskades i bräckt vatten. Teoretiskt kan sill ha levt i Mälaren. Detta gäller däremot knappast torsken som kräver djupt och salt vatten för sin fortplantning. Malen, som

lever i färskvatten och i bräckt vatten, representeras med endast fragment av ett ben. I våra dagar finns malen i Sydsverige, men inte i Mälaren. Detta enda lilla fragment kan tyda på långväga handel.

LEMBI LOÛGAS



Gös

Akvareller av Wilhelm von Wright i *Alla tiders fiskar*, LTs förlag.

Kokt stekt och grillat

Att försörja Birkas invånare med mat krävde planering och organisation. På Björkö fanns inte möjlighet att odla eller hålla djur tillräckligt för att alla skulle kunna leva av öns avkastning. Alltså måste man transportera dit nästan allt över vattnet från jordbruk runt Mälaren.

I stället för att forsla köttet styckat, fördes levande djur till Birka. På det sättet slapp man tunga transporter av köttstycken och köttet hölls färskt ända till dess det nått konsumenten. Till stadens bryggor kom nog dagligen båtar med kor, får och en och annan gris. Troligen levde redan ett antal grisar på stadens gator. Dessa grisar fick ströva fritt omkring och finna sin föda bland sopor och avfall.

Matresterna berättar

Efter ankomsten fördes djuren upp från bryggan direkt till slaktaren i staden. Där skedde slakt och styckning tämligen snabbt efter det djuren kommit, eftersom det inte fanns plats för dem i staden. Köttet såldes till invånarna i ganska stora bitar. I varje hushåll lagade man sedan till köttet och efter måltiden slängde man ut matresterna i gränden, där högar med köksavfall låg och ruttnade. Efter en tid blev bara benen kvar och de kom att lagras i Svarta jorden. Det är dessa matrester som vi efter 1000 år gräver fram och med hjälp av dem kan vi rekonstruera vad stadsborna åt under vikingatiden i Birka.

Det tycks som om man mest föredrog nötkött i olika former. Näst vanligast var fläsk och där efter lamm- eller fårkött. Hästkött har bara i undantagsfall ätits. Av vilda djur förekommer i stort sett bara kött från hare och enstaka rådjur. Märkligt nog har inte älg jagats för köttet. Det är bara älghorn som kommit till staden, mestadels fjällhorn, men även ett antal horn från dödade djur.

Under vintern levde man av lagrat kött. Men på vårvintern var det svårt att få tag på kött när förråden började tryta. Man undvek att slakta på vårvintern eftersom djuren hade stått inne hela vintern och var alldeles för magra för att slakt skulle löna sig. I stället fick man söka efter kött på annat håll.



Foto Karl-Erik Granath.

Småväxta djur

Nötköttet kom mestadels från äldre mjölkkor. Dessa kor var mycket mindre än dagens mjölkdjur, men de var hårdigare och tålde bättre kyla och sämre foder. Eftersom de var små gav de mycket mindre mjölk och kött. Utseendemässigt påminde Birkas kor om några av dagens lantraser. Även får och grisar var mindre än dagens djur. Grisarna var relativt korta med långa ben, snarlika mindre vildsvin. De flesta grisarna slaktades innan de blivit helt fullvuxna, dvs före 3 års ålder. Ett stort antal mycket unga grisar har påträffats i benmaterialet. Det kan vara rester från festmåltider på helstekta spädgrisar. Den stora färslakten skedde på höstarna. Man slaktade då de lamm som man inte kunde få plats med i stallarna under vintern. Det var mestadels lamm från förra årets kull som slaktades.

Allt gick att använda

I stort sett alla delar av slaktdjuren togs tillvara. Allt kunde användas. En kluven färskalle var en populär maträtt precis som på dagens Gotland. Till och med klövar och horn nyttjades av hantverkare i staden som gjorde skedar och dryckeshorn. Hudarna blev råmaterial hos garvaren. Inälvor och hjärna åts. De köttfattiga delarna från kobenen (mellanfots- och mellanhandsben) kunde snidas till isläggar. Märgen i de stora rörbenen värmdes och blev näringsrik buljong. Ett stort lårben från en ko kunde ge litervis med märgvätska. Hos slaktaren styckades djuren grovt, oftast med en yxa. I hemmen skedde den finare upp-

delningen av köttbitarna med hjälp av vassa knivar. Många ben har ett eller flera märken efter hugg eller snitt. I vissa fall har såg använts. Ibland påträffas ben, främst skenben från får, med ett mindre hål i ena änden. Troligen har köttet, vanligen en färfiol, hängts upp på en krok för att torka.

Kokt, stekt, grillat

Det är svårt att avgöra hur köttet tillagats. Man kan förmoda att en del konserverats genom torkning eller saltning. Det kött som ätits färskt har tillagats på en mängd olika sätt, kokats, stekts eller grillats. Men det går inte att avgöra vilka delar som blivit tillagade på respektive sätt. Vi vet inte heller hur mycket kött varje invånare blev tilldelad. Troligen skilde det mellan personer av olika rang och status.

Fågel fångst

Under tidig vår passerade ett mycket stort antal flyttfåglar Stockholms skärgård. Genom att spanna upp nät mellan öar och kobbar kunde man effektivt fånga in många fåglar på kort tid. Dessa ejdrar, alfåglar och andra sjöfåglar skeppades efter fångst till stadsborna i Birka som tillagade dem på plats. Fjädrarna kunde man spara till kuddar och bolster. Tusentals fåglar fångades årligen och bidrog till Birkabornas överlevnad.

BENGT WIGH



Inhemskt tillverkad
keramik i Birka. Foto ATA.

En kruka, är en kruka, är en kruka

Keramikerna utgör en av de större fyndgrupperna från Birkas Svarta jord med ca 20 000 skärvor. Av dessa kommer ca 75 % från den enkla grova och för det mesta odecorerade inhemska keramik, som var vanligast under vikingatid i Mälardalen. Materialet är mycket fragmentariskt och det är i det närmaste omöjligt att säga hur många kärl skärvorna motsvarar. Genom att studera mynningsfragmentens form och tillverkningssteknik kan man få fram mesta eller minsta antal kärl de representerar, men även detta pusslande är mycket svårt då skärvorna är små och saknar ornamentik.

Birkas "grova" keramik

Det mest iögonfallande med den inhemska vikingatida keramikerna är just dess grova och enkla karaktär, vilken på alla sätt skiljer sig från det högtstående och praktfulla hantverk vi möter inom många andra områden från samma tid. Bara några hundra år tidigare har man i Sverige tillverkat mycket fulländade och rikt decorerade krukor, så förklaringen till denna "grovhet" står knappast att finna i bristande hantverkskunskap. Förklaringen kanske istället skall ses i ljuset av ett material som inte bevarats i Birkas jord, nämligen trä. Sannolikt har träkärl i olika former och sammanhang slagit igenom under vikingatid och därmed också i stor utsträckning ersatt keramikvåren. Trä är en lätt tillgänglig råvara och är dessutom lättbearbetad och inte ömtåligt. Träkärl var vanliga hos allmogen i Norden även långt senare, något som inte alls märks lika tydligt på kontinenten. Utgrävningar i bl a den ryska vikingatida staden Staraja Ladoga har resulterat i en mycket stor mängd bevarade träföremål, som fat, skålar, muggar och laggade kärl. Övriga föremål uppvisar stora likheter med Birkas och sannolikt har de båda platserna haft nära kontakt. Eventuellt har Staraja Ladoga periodvis även varit koloniserad av vikingar.

Som kokkärl kan keramikerna dock aldrig

ersättas av trä och sannolikt är det främst från sådana som de grova skärvorna härstammar. Troligen har även järnkittlar använts, vilket enstaka exemplar från gravarna vittnar om, men säkert inte i någon större utsträckning då järn var en dyrbar råvara. Majoriteten av mynningsfragmenterna ser ut att härstamma från öppna krukor med svagt utåtböjd eller inåtböjd kant. Godsytan är ofta sot- och eldpåverkad och ganska ofta påträffas inbrända matrester. Dessa har ännu inte analyserats, men resultat från analyser av keramik från en tidigare undersökning i Svarta jorden visar på en slags blodgröt tillagad av bl a djurblod och säd. Sannolikt har även mycket annat tillagats som inte bränner fast lika lätt och därför inte lämnat några spår. Vissa kärl med organiska rester är påfallande små. Kanske rör det sig här om kärl för tillredning av örtmediciner, färgpigment eller små mängder av något annat. En enkel kruka med inåtböjd mynning kan även fungera för förvaring av glödande träkol. Ett sådant glödkärl påträffades nyligen intill en ugn i ett vikingatida grophus på Säby bytomt norr om Stockholm.

Keramik i gravarna

Keramik har även haft en viktig rituell funktion under vikingatid. Hjalmar Stolpe undersökte under slutet av 1800-talet ca 1200 av Birkas gravar och påträffade bland mycket annat 750 keramikvåren. Av dessa kan 80% bestämmas till den grova, inhemska typen och övriga till olika importtyper. Detta motsvarar ganska väl den fördelning vi ser i Svarta jorden. Sannolikt skulle de föremål den döde fick med sig i graven representera livets förnödenheter och verksamhet och ett kärl med mat, ofta placerat vid den dödes fotända i skelettgravarna, fick på så vis försörja den döde på "den andra sidan". Många gånger är det medföljande kärlet mycket enkelt, snett och grovt, och till synes oanvänt innan det har hamnat i graven. Kanske har det då symboliskt tummats upp under själva gravritualen?

Kvinnor och krukor

Det är naturligtvis svårt att svara på vem som tillverkade dessa krukor, men det är inte osannolikt att det var kvinnor. Troligen var de inte utbildade krukmakare, utan kärnen tummades uppallt efter de enskilda hushållens behov, något som delvis kan förklara den skiftande kvaliteten både vad gäller form och teknik. Kanske har även barn ibland hjälp till. Jämförelser kan göras med idag levande naturfolk i världen, där det uteslutande är kvinnor som både samlar in leran, tummar upp och slutligen bränner de krukor hushållet behöver. Även från Danmark finns exempel där de tummade sk Jydepotterna, från vikingatid till idag, tillverkats av kvinnor på samma sätt. Går vi tillbaka till gravfynden ser vi att keramikvåren är dubbelt så vanliga i kvinnogravar som mansgravar; något som är intressant då föremålen kanske även skulle representera den dödes verksamhet i livet. I och med att drejskivan och den verkstadsinriktade produktionen senare introduceras, blir kruktillverkning ett manligt hantverk. Detta kan bl a ses på grekiska och egyptiska bilder från tiden före Kristus samt nordiska 1400- och 1500-tals målningar. Även massproduktion av gjuten keramik har förmodligen varit en uppgift för män.

På några kärl finns mer eller mindre tydliga avtryck av tillverkarens fingrar. Mikroskopiskt kan avtrycken analyseras och ge en ledtråd till om kärlet tillverkats av en man, en kvinna eller kanske ett barn. Inga sådana analyser har ännu genomförts på Birkamaterialet och tyvärr är antalet tydliga avtryck så få att några generella slutsatser inte skulle kunna dras. En liten mängd av de inhemska Birkaskärvorna bär en enkel ornamentik som består av snedställda tumnagelavtryck på hals eller skuldra.

ANN-CHRISTINE JOHANSSON

Ljus i vårt hus

Hur klarade människorna behovet av ljus under de mörka vinterkvällarna? Inga rester finns av husens väggar över golvnivå eller av taken. Därför kan vi inte säga om husen haft ljusinsläpp.

På sommaren har dörrarna säkerligen fått stå öppna för att släppa in dagsljuset. Det kan vi se spår av när vi gräver ut ett hus vars golv långt ifrån är rent. Med vidöppna dörrar har barn, djur och vindar kunnat fara fram fritt genom huset och lämna skräp efter sig. Under den mörka perioden har det naturligtvis inte varit lika behagligt att ha dörrarna öppna och framförallt mycket oekonomiskt ur värmesynpunkt. Detta betyder att man har behövt skaffa sig ljus på annat sätt.

Fönsterglas men inte i fönstren

Vi hittar skärvor av fönsterglas i Svarta jorden men så få att det utesluter att glas använts i fönster på bostadshus. Vi får därför anta att de glasskärvor som hittats har importerats för att smältas ned, användas som utsmyckning eller vid pärltillverkning.

Elden gav ljus och värme

Rökhål i taket har naturligtvis släppt in en del ljus men säkerligen i mycket begränsad omfattning. Härden har sannolikt hållits brinnande för det mesta. Var det inte för värme, så behövdes elden för matlagning eller som ljuskälla. Förmodligen var den brinnande elden den viktigaste ljuskällan inomhus.



Foto ATA.

Två oljelampor

Det finns dock ett par fynd från Svarta jorden som ger oss en glimt av att det funnits andra sätt att lysa upp tillvaron. Hjalmar Stolpe fann två oljelampor på 1800-talet. De är mycket enkelt utformade. Man har gröpt ur en lerklump som i mitten försetts med en hållare för vecken. Lampan fylldes med vatten och tranfett eller olja. Liknande oljelampor har använts i Medelhavsområdet sedan före Kristi födelse. Ännu idag används oljelampor på samma sätt i Grekland. Från 1000–1100-talet finns oljelampor med fot från ett flertal fyndplatser, t ex Nyköping, Sigtuna, Lund, Tommarp och Ekeby på den uppländska landsbygden. Parallellt till dessa finns även i England.

MATTHIAS BÄCK

Skärvorna berättar



Rhenska kannor och annan utländsk keramik från Birka. Foto ATA.

Birka var ett handelscentrum både för långväga transitohandel och för en lokal marknad. Därför finner vi många typer av föremål, bl a keramik från olika delar av världen. Omkring 20 000 keramikskärvor har tillvaratagits vid Birkagrävningen 1990–1995.

Av dessa är ca 75 % skärvor av lokalt tillverkade kok- och förvaringskärl. Den relativt ringa mängden främmande keramik visar att det inte är fråga om regelrätt import av keramiska produkter. Det är också så att man inte förrän betydligt längre fram i medeltiden börjar serietillverka keramik i Västeuropa. Det troliga är att den främmande keramiken kommit till Birka som emballage, personlig utrustning på handelskeppen eller möjligen som gåvor från enskilda handelsmän till mellanhänder eller uppköpare i Birka.

Keramik från väst och öst

Vi har lyckats spåra keramik som tillverkats på många olika platser i den då kända världen. Det finns exemplar från det karolingiska riket i väster (norra Frankrike, Belgien, Tyskland), från Frisland (nordtyska kusten), från västslavernas område i nuvarande Mecklenburg i östra Tyskland och Pommern i västra Polen. Keramik som är typisk för de fenno-ugriska folken i nuvarande Finland och Estland är väl representerad. Det finns även formtyper som härrör från de östslaviska stammarna i Baltikum och nuvarande Ryssland.

De mest exotiska keramiska produkterna som hamnat i Birka kommer hela vägen från ett område mellan Kaspiska havet och Svarta havet. Där bodde kazarer, ett nomadfolk, under 800–900-talet. De kunde tillverka oerhört fin, högt bränd, drejad keramik. Godset påminner mest om nutida blomkrukor, vilket gjorde att vi till en början hade svårt att avgöra om vi skulle ta tillvara dessa skärvor eller kassera dem som nutida skräp. Slutligen kan vi genom ett par grönglaserade skärvor konstatera att Birkaborna även haft kontakt med de arabiska eller bysantinska rikena i östra Medelhavsområdet. Sannolikt har man importerat varor av olika slag

i kärnen och inte keramiken i sig. Handelsprodukterna medförde även socialt och kulturellt utbyte mellan Birkaborna och de främmande besökarna.

De absolut minsta grupperna av importkeramik (västeuropeisk, kazarisk och arabisk/bysantinsk) har med största sannolikhet kommit till Birka som personlig utrustning. Så kan t ex handelsmän från Rhenområdet och den stora handelsplatsen Dorestad i nuvarande Nederländerna ha haft med sig kannor och krukor med vin eller öl på den långa resan till Birka.

Finsk keramik

Däremot är det säkert helt andra förutsättningar som ligger bakom införseln av den finsk-ugriska och den rysk-baltiska keramiken. Svearnas och Birkabornas naturliga handelskontakter har varit österut och inte mot Västeuropa. Den finska keramiken är intressant men vi vet inte mycket om dess funktion. Det är en mycket fin keramik med tunt (ca 5 mm) fint gods och vanligen en hårt glättad yta både på kärlets utsida och insida. De flesta kärnen är reducerat brända, dvs brända utan syretillförsel, och därför kolsvarta och glänsande. I Finland finns förutom denna keramiktyp även en grövre keramik liknade vår inhemska. Den fina keramiken är vanligare på gravfält än på boplatser i Finland och på Åland och bör kanske betraktas som kärl med speciella funktioner; t ex som behållare för den dödes färdkost på vägen till Valhall eller Nifelhem.

Vänder vi åter till Birka kan vi konstatera att denna typ av keramik förekommer både i gravarna och i staden. I den keramik som påträffats i Svarta jorden finns förhållandevis ofta spår av bränning och matrester i kärlet. Man har alltså använt keramiken i dagligt bruk vid matlagning. Många kärl är hårt glättade på insidan och utsidan. Denna behandling, i kombination med att kärnen är reducerat brända, gör att keramiken blir mycket tät och nästan inte släpper igenom något. Detta gör skålarna utmärkta som behållare för vätska. Vilka som använt kärnen vet vi inte, men vi kan utgå från att det med stor säkerhet redan under vikingatiden funnits finska och estniska bosättare i Mälardalen.

Emballage för salt

En delvis annan förklaring får nog sökas till införseln av västslavisk keramik, vilken utgör den i särklass största gruppen av importerade kärl (ca 17 % av den totala keramikmängden och ca 60 % av importen). Dessa kärl har kanske i första hand fungerat som förpackning för någon vara. En möjlig sådan skulle kunna vara salt. Då det inte fanns någon egen produktion av salt i den norra delen av Östersjön under vikingatiden – möjligen med undantag för Åland – får man leta på andra platser. Det finns skriftliga källor som omtalar exporterat salt från salinerna i Lüneburg från år 956. Saltproduktion skulle även förekommit i Frisland, Norge och Halland under tidig medeltid. Den för Birkas del absolut närmaste säkra saltframställningsplatsen är dock Kolobrzeg vid den polska Östersjö-kusten där man producerat salt sedan 600-talet. Kolobrzeg (Salsa Cholbergensis) omtänns i skriftliga källor i början av 1000-talet men produktionen har kunnat beläggas betydligt längre tillbaka i tiden. Att man importerat salt till Birka kan inte bevisas arkeologiskt men får anses stå utom allt tvivel. Snorre ger oss i Olav den heliges saga en antydning om att saltet varit en viktig handelsvara redan under vikingatiden. Där sägs att Olav, efter att ha tagit kontroll över Roslagen och Åland ”förbjöd alla färder från Viken till Götaland bade med sill och salt. Det blev svårt för götarna att undvara dessa varor.”

I en tid utan kyl och frys har man fått ta till andra metoder för att förvara sin mat. Vanligast är att man torkat, rökt eller förvarat maten i surmjölk. Fördelen med att använda salt som konserveringsmedel var att maten fick litet smak men framför allt att köttet blev mörkt och saftigt. Saltet transporterades troligen i laggade träkärl eller i lerkärl. Några av de olika typer av slavisk keramik som vi hittar i Birka har kraftigt markerade mynningar som lämpar sig väl för att t ex späna fast ett tyg eller skinnlock. Många av de slaviska kärnen visar spår av att ha använts i hushållet. De är sotiga och innehåller ofta fastbrända matrester.

MATTHIAS BÄCK

Torshammaren – ett kvinnosmycke?

Många människor bär en torshammare i en kedja eller lädersnodd runt halsen. Det kan vara allt från välgjorda kopior av fynd från gravar, skattfynd eller boplatser, till rena fantasialster. Vad betyder torshammaren för sin bärare? Bärs den av rent estetiska skäl eller fungerar den kanske som en amulett? Vill bäraren sända ett ideologiskt budskap med sin torshammare?

I skolan läste vi om Mjölner, Tors hammare, som Tor kunde kasta iväg och som alltid träffade sitt mål och återvände efter förrättat värv. Mjölner skulle visa sig vara utomordentligt bra att ha i den ständiga striden med jättarna. Om detta berättar Eddadikterna, vilkas ålder man inte känner men som troligen nedtecknades på 1100- och 1200-talet.

Fynd av torshammare gjordes till övervägande del under Hjalmar Stolpes utgrävningar, som påbörjades 1871 och i varierande omfattning och med uppehåll pågick till 1895. Mer än 1100 gravar och 4000 kvm av stadsområdet undersöktes under denna tid.

Silver, bärnsten och järn

Det är i gravarna man finner torshammare. Form och material varierar. Vi har funnit torshammare av silver, bärnsten och järn. Den allra vanligaste typen är av järn träd på halsringsstora järnringar. Dessa ringar kallas torshammarringar och på dem kan också små järnspiraler och järnringar



Torshammare från grav 188. Lavering av H Faith Eil. © ATA.

vara trädde. De dateras till vikingatid och återfinns i bl a Uppland, Södermanland, på Åland, i Finland samt i Ryssland. Fynden koncentreras dock i tid till 800- och 900-talet.

I Birka har 58 torshammarringar påträffats. De är med få undantag funna i brandgravar. Ofta ligger torshammarringen överst i en urna där bl a utvalda ben från gravbålet nedlagts och tros ha haft magisk betydelse. Torshammarringar har också påträffats i Birkas skelettgravar. De tycks ha burits som halsringar. Tors samband med hammaren omtalas i Eddadikten Trymskvida. Där berättas att jätten Trym stal Tors hammare och i lösen för den begärde Freja som sin brud. Tor begav sig till bröllopet förklädd till Freja och rövade tillbaka hammaren.

Var torshammaren ett kvinnosmycke?

Över hälften av gravarna med torshammare och torshammarringar är kvinnogravar. Därför kan inte torshammarna ha varit den machosymbol som vissa män i vår tid tycks tro. Tor var först och främst böndernas gudom som sörjde för det första vårregnet, det som smälte snön och tinade tjälen. Tor hade ofantliga krafter och var åskans gud.

Torshammaren är ett exempel på en av de många stereotypa bilder av vikingatiden som man ofta kommer i kontakt med. Arkeologens roll vid tolkningen av det utgrävda är viktigt. Endast spår av Birkas tankevärld har lämnats kvar åt oss, men dessa spår bildar mönster som kan vara läsbara.

KARIN WAHLBERG LILJESTRÖM

Barn i stan

Barnen i Birka – var fanns de?

Kan vi arkeologer se dem?

Ja, det kan vi faktiskt ibland.

Naturligtvis fanns det barn i Birka.

De sprang omkring bland husen, lekte, sjöng, slogs och hjälpte de vuxna så som barn gör.

Tyvärr har de inte lämnat så många spår efter sig med ett undantag, nämligen i gravarna som Hjalmar Stolpe grävde ut i slutet av 1800-talet. Det finns visserligen ett stort fornsaksmaterial från Svarta jorden, där Stolpe också grävde, men där är det svårt att spåra barnen. Leksaker hade de väl, men det mesta var säkert av organiskt material som inte bevaras – tänk bara på de barkbåtar, kor av kottar och dockor av vedträn som barn lekt med ännu i sen tid. Möjligen kan en liten anka av älghorn från Svarta jorden ha varit en leksak. Hade de också leksaker av mer beständiga material kanske de inte skilde sig så mycket från de föremål som de vuxna använde.

Hög barnadödlighet

Återstår då gravarna och bland dem finns verkligen säkra barngravar: Barnadödligheten var mycket hög under vikingatiden, precis som långt fram i historisk tid. På samtida gravfält på kontinenten är det inte ovanligt att så många som en tredjedel av gravarna är barngravar. Detsamma gäller en kyrkogård från 1000-talet i Lund. Så många känner vi inte till från Birka, delvis beroende på att skelettmaterialet inte går att osteologiskt analysera. I vissa fall är det överhuvudtaget inte bevarat, i andra fall har det blivit sammanblandat eller förkommit under de många decennier som gick mellan utgrävningen och bearbetningen av materialet. Men med hjälp av Hjalmar Stolpes fina gravplaner kan man ändå genom rester av små kistor och korta

gravschakt identifiera närmare 100 barn bland de utgrävda drygt 500 obrända gravarna. Eftersom barn uppenbarligen också kunde begravas i gravar av fullvuxen storlek kan man räkna med ytterligare barngravar. Säkert finns det också Birkabarn som kremerats – Stolpe grävde även drygt 500 brandgravar – men det är omöjligt att avgöra utan osteologiska bestämningar. Möjligheten att inte alla döda småbarn begravdes på gravfälten måste också nämnas, kanske är barngravarna i sig en indikation på ett socialt överskikt.

Barn eller vuxen?

Bland skelettgravarna finns exempel på spädbarn, att döma av den lilla kistan i grav Bj 569, som inte är mer än 70 cm lång och rimligen har innehållit ett barn som var högst 60 cm, och barn på gränsen till vuxenlivet, bortåt 150 cm långa. Här måste man förstås fråga sig var gränsen mellan barn och vuxen gick under vikingatiden. Det vet vi inte men sannolikt vid puberteten, alltså omkring 15 år. I Upplandslagen anges 15 år som gräns för vuxen ålder. Vid osteologiska analyser sätts vanligtvis den övre gränsen för barn vid 12/14 år och den övre gränsen för ungdom vid 18 år.

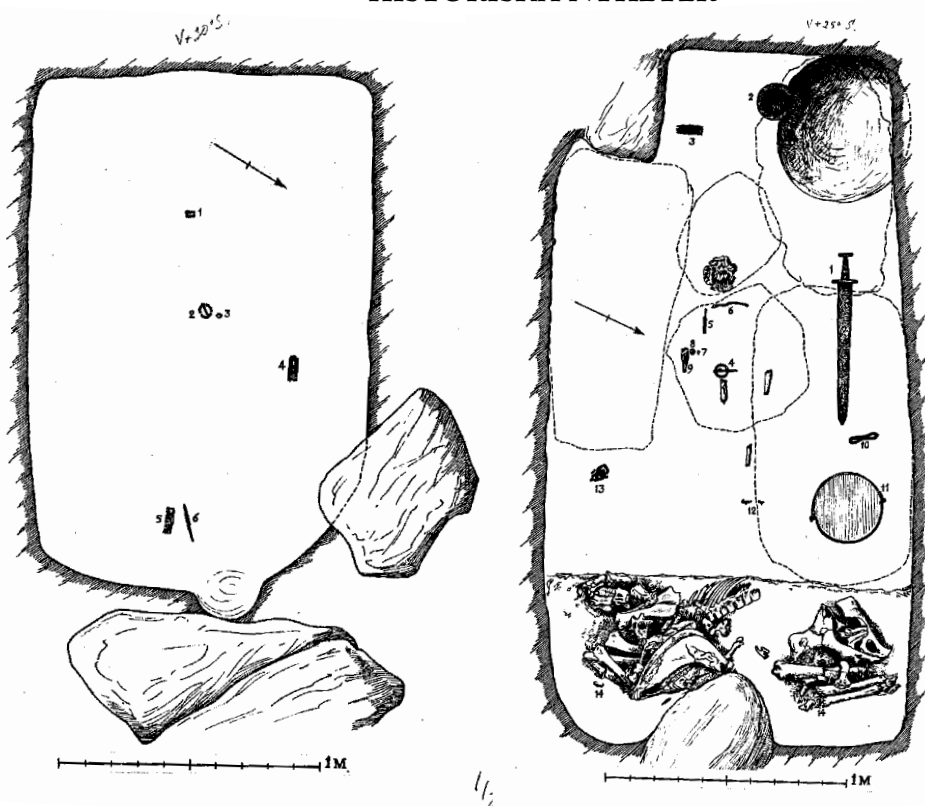
Bronsbjällror

Barnen i Birka har inte begravts för sig på någon särskild del av gravfälten utan bland vuxengravarna. Det ger snarast ett intryck av att det är fråga om familjegrupper. I några fall tror jag också att barn har begravts tillsammans med vuxna, även om inga skelettdelar bevarats. Anledningen till detta är att det i sex olika vuxengrav fanns enstaka



Anka av älghorn. Foto Gabriel Hildebrand. © ATA.

Hjalmar Stolpes teckning
två pojkgravar, 974, och
där det också finns en



små bronsbjällror, ett föremål som troligen har hört ihop med barn. Övriga fem bronsbjällror i Birka kommer alla från säkra barngravar, och liknande bjällror har påträffats i barngravar på olika gravfält i Västeuropa. Antingen kan bjällran ha suttit på någon sorts skaft och fungerat som skallra – sådana skallror känner man till från medeltid och nyare tid – eller också kan man tänka sig att barnet bar bjällran om halsen, så att man skulle höra var han eller hon höll hus.

Vikter, lerkärl och smycken

Andra karakteristiska föremål som lagts ned i barngravar är vikter och hänglås, båda troligen med någon symbolisk betydelse. Ofta har man ställt ned ett lerkärl, säkert fyllt med mat eller dryck, i graven. De vuxna som fick med sig färdkost hade istället vanligtvis en träsäppan. Eftersom de döda begravdes i sina kläder och med smycken finns det också dräktspännen i några av barngravarna, och pärlor i ganska många. Flera småflickor har fina och rika smyckeuppsättningar.

Vinterscen med barn.
Modell Eva Rahmqvist.



Men om vi bortser från gravarna med bjällror, som jag gärna vill se som rester av skallror, är det bara ifråga om en grav, Bj 774, som man kan vara ganska säker på att barnet försågs med leksaker vid begravningen. Förutom en järnkniv innehöll graven också en bit björknäver och 22 små nötta fragment av bronsbleck. De skulle kunna vara bricker i något slags spel och förvarades kanske i en näverask. I en barngrav på Fiskebygravfältet i Östergötland har man hittat 16 s k tärningsben av får som säkert har hört till ett spel.

Frånsett vissa tekniska leksaker fanns grundstommen till de leksaker som har funnits fram till våra dagar redan under medeltiden. Troligen kan traditionen föras tillbaka till vikingatiden. I de isländska sagorna omnämns snäckor och andägg, ringar, leksaksbåtar och små mässingshästar som leksaker.

Rika kammargravar

Jag har redan nämnt att små barn kan ha begravts i vuxengravar. Ett exempel på det är en mycket rikt utrustad kammargrav på gravfältet norr om Borg, Bj 644, där en man och en kvinna hade begravts. En liten bit från skeletten av mannen och kvinnan och de gravgåvor som hörde ihop med dem fanns en liten samling föremål: en trädosa, en bronsbjällra, ett skedblad, en tunn liten glasbägare, spegelfragment och glaspärlor. Kanske har ett litet barn begravts här tillsammans med sina föräldrar och fått med sina ägodelar; alla föremålen skulle nämligen kunna tillhöra ett barn. Också i de rika kammargravarna Bj 750 och Bj 735, båda i Hemlanden och dubbelgravar med en man och en kvinna, fanns en bronsbjällra och spegelfragment i kvinnans midjehöjd – kanske har kvinnan begravts med ett barn i famnen?

Två små pojkar

Att barn faktiskt kunde få en mycket statusfylld begravning visar två andra kammargravar i norra delen av Hemlanden, Bj 974 och 977, där två små pojkar fått varsin egen gravkammare, något som säkert bara var möjligt för medlemmar av de förnämsta familjerna i Birka. Kammargravarna ger ett tydligt intryck av att vara "uppdukade" som en manifestation av makt och rikedom. Det måste ha

varit en klar skillnad mellan kistbegravningar där kistan bars till graven och sänktes ned, och kammargravningarna där "begravningsgästerna" från schaktkanten åsåg det praktfulla skådespelet när den döde i granna kläder placerades i sittande ställning mitt i graven, lutad mot kudor och dynor, med utrustningen enligt bestämda regler lagd inom räckhåll för honom eller henne. I de båda nämnda kammargravarna kan man säkert säga att det rörde sig om pojkar i 8–10-årsåldern. Anledningen är att deras käkar finns bevarade, och där kan man än idag tydligt se att vissa av de permanenta tänderna ännu inte hade brutit fram utan ligger kvar i käkbenet. Pojken i Bj 974 hade fått med sig en bunt pilar, en kniv och en kam. Ett järnspänne har förmodligen hållit ihop hans ytterplagg.

Svärd, sköld och häst

Men pojken i graven Bj 977 befann sig nog ännu några pinnhål högre upp på den sociala skalan. Han hade inte bara som den andre fått en kammare som grav, han hade också fått med sig statusvapen som svärd och sköld och dessutom en häst. Av gravplanen att döma förefaller graven vid första påseendet att vara en av Birkas många rika mansgravar med vapenutrustning i kammare med hästavsats. Men Hjalmar Stolpe var väl medveten om att det var en barngrav. I en artikel om 1881 års grävningar på Björkö skriver han att graven innehöll "en ung gosse" och att gossen borde ha begravts sittande, eftersom avståndet från skallen till skobroddarna inte var mer än 3 fot, dvs knappt 90 cm. Han uppskattade kroppslängden till knappast längre än ca 120–135 cm. En intressant jämförelse är att dagens tioåringar normalt är ca 140 cm. En vikingatida tioåring kan mycket väl ha varit ca 10 cm kortare.

En tunika med silverband

Svärdet, som pojken hade fått med sig, var något kortare än ett normalt svärd, men annars var de föremål som fanns i graven av normal storlek: en sköld, en bunt pilar, ett ringspänne, en kniv, en vikt, ett fragment av ett arabiskt silvermynt (präglat 932–941 e Kr), en vikt, två skobroddar, ett s k piskskaftsbeslag, en draglänk, beslag till en träsäppan och ett betsel. Dessutom fanns textilfragment i form av tre olika sorters silverband. Pojken har troligen haft en tunika av siden, prydd med silverband i brickbandsteknik. Ett sådant plagg visar tydligt bärarens status, eftersom dräkten har ett rangbetecknande symbolvärde. Dräkthistorikern Inga Hägg har påpekat att det i Birka inte är ifråga om enstaka exotiska plagg utan ett verkligt dräktskick med praktplagg som snarast hör hemma i en hovmiljö.

Hästar som gravgåvor

De allra flesta hästarna i Birkas kammargravar – 20 kammargravar är försedda med häst – brukar uppfattas som ridhästar, beroende på att den döde har utrustats med sporrar och/eller stigbyglar. Sådana saknas i Bj 977, däremot kan draglänken och möjligen piskskaftsbeslaget tyda på att det var fråga om en körhäst. Kan det kanske förklaras med att pojken trots allt var för ung för att kunna fungera socialt som beväpnad ryttare? Ryttrarutrustning hör hemma i mansgravar medan, åtminstone i Danmark, körutrustning ofta återfinns i kvinnogravar. Från antropologin känner man till samhällen där pojkar som små tillhör den kvinnliga sfären och sedan, genom olika initiationsriten, går över i den manliga. Man kan jäm-

föra med vår egen kultur där små pojkar ännu vid 1900-talets början kläddes i koltar, dvs en sorts klänningar. På planen ser man tydligt att piskskaftsbeslaget legat där gossen borde ha haft sin högra hand. Det är lockande att uppfatta det som en del av någon sorts värdighetstecken. Sådana finns i andra furstliga gravar med små pojkar. Den mest kända är graven under Kölnerdomen, där en sexåring på 600-talet fått en rent kunglig utrustning med bl a en spira. Exempel från svensk folkvandrings-tid är Östhögen i Gamla Uppsala, där den begravde 12-åringen kan ha haft en spira, liksom Högomgraven där den döde troligen var en ung pojke som också hade en spira.



Vinterbränsla. Figurer Eva Rahmqvist. Foto Gabriel Hildebrand, RIK.

En manifestation av ätten

Gossegravar med en utrustning som socialt visar på en vuxen man i ledande ställning säger oss för det första, att de var födda till denna sociala position som alltså var ärftlig, och för det andra, att det uppenbarligen var mycket viktigt att visa social status hos den som dog ung, minst lika viktigt som för en äldre man. Det är ätten och inte individen som manifesterar sig. Men kunde ätten manifesteras sig genom ett hur litet barn som helst? Vid vilken ålder utrustades döda barn med dyrbara statusföremål? Vid vilken ålder kunde en hövdingason begravas med vapen? Är 6-8 år en nedre gräns? Tränades så små pojkar i vapenbruk, eller är det helt och hållet en fråga om gravgods som symbol?

I Eddadikten Grimnesmal innehar två kungasöner, åtta och tio år gamla, huvudrollerna i inledningen. Åttaåringen Geirröd drev bort sin bror och blev snart själv kung. Senare i dikten besöker Oden, förklädd till tiggare, kung Geirröd. Den ende som bryr sig om Oden och ger honom mat och dryck – en socialt mycket viktig gest – är Geirröds tioårige son, som följaktligen blir kung när fadern begår självmord efter att ha förstått vem gästen var. Huvudrollsinnehavarnas ålder är tankeväckande.

Arkeologiska och osteologiska undersökningar av barngravsmaterial från järnålder och vikingatid både från Skandinavien och Västeuropa visar att barnet någon gång mellan 6-7 och 12-14 års ålder tog ett viktigt steg mot vuxenvärlden. Pojken i Birkagraven Bj 977 passar väl in i den bilden.

Om hårets kraft och kammens roll

"En kvinna bär varje morgon fram ett tvättfat till sin herre. Håri tvagar han ansikte och hår. Han kammar hår och skägg över fatet, snyter sig och spottar i vattnet." Därpå går tvättfatet vidare till nästa man och proceduren upprepas flera gånger innan vattnet hålls ut.

Så beskrev araben Ibn Fadlan i sin rese-schildring år 922 hur vikingarna i österled började dagen. Han, likaväl som vi, upprörs över snusket. Rena blev de knappast, men det kanske inte var hela avsikten. Att de tvättade och kammade håret dagligen kan ha att göra med andra föreställningar än hygieniska.

Föreställningar, seder och bruk kring hår och kamning har ofta nedskrivits även tillfällighet. Knappt märkbara skyntar de förbi i skrivna källor och i arkeologiska fynd. I olika kulturer och tidsepoker världen över finns uppfattningar om håret som hemvist för styrka och livskraft. Håret var en levande, växande del av människan. Kom det i orätta händer kunde ägaren drabbas av olycka och ont. Med håret visade man sin värdighet, ålder, status och sociala tillhörighet.

En kvinnas hornkam och en krigares

En rik, förnäm kvinna dog i Birka under det tidiga 800-talet. Finkläd och smydd blev hon begravd på Hemlanden strax utanför staden. Längs gravkammarens ena vägg ställdes kärll med mat och dryck, ett handfat av brons och ett litet träskrin. Vid den dödas fötter lades ett glättbräde av valben med en glassten att plissera och stryka lintyg med.

Kläder, kropp och hår förmultnar liksom träföremålen och innehållet i kärll. Kvar finns glas och kanna, smycken, beslag och en nyckel till skrinet som innehöll en vackert ornerad kam. Innan gravkammaren stängdes och jord lades på högen ordnade man med föremålen i graven, rättade till den dödas kläder och kammade hennes hår. Kammen lades i skrinet och fick sedan följa med sin ägarinna. Kammen var gjord



av horn och tillverkad av en kammakare i Birka, en av de hantverkare som kungen på Adelsö lockat till den nya staden.

Hundra år senare begravdes en man invid Borgberget, söder om staden. I hans gravkammare fanns svärd, yxa, kniv, spjut och pil. Sköldar har stått lutade mot kammarens kortsidor. Två hästar begravdes vid mannens fötter och vid hans sida lades stigbyglarna han haft som ryttare. Denne välrustade krigare har i sin grav även haft ett brädspel vars pjäser bevarats. Han har burit en mössa av siden dekorerad med silvertofsar. Ett handfat av brons ser ut som det placerats framför den dödes fötter och mellan fötterna och den ena skölden låg en kam.

Kammad och tvättad skall krigaren vara och mätt sedan morgonen. Ty ovisst är att veta vad aftonen bringar ingen undgår sitt öde.

Ur isländsk mytsaga "Jultåten om Norna-Gäst" i översättning av L. Lönnroth

Härlänk från Skopintull. Foto Gabriel Hildebrand, RIK.



Kringvandrande kammakare och hornhantverkare som senare slog sig ned i Birka har skapat ett konstfullt dekorerat föremål som följde modet och förändrades alltefter tycke och smak. Att dekor och teknik ändras gör kammen till ett viktigt hjälpmedel när arkeologerna försöker datera gravar och kulturlager. Foto Gabriel Hildebrand.

Mer än tusen gravar har grävts och dokumenterats på Björköns gravfält. Kammen är ett av de föremål vi vanligast finner. Seden att bränna de döda var allmän i Mälardalen under hela järnåldern. Mer än hälften av Birkas gravar är brandgravar. I de rika kammargravarna där den döda inte kremerats har fler föremål bevarats och man kan se hur de placerats i graven. I resterna efter bålet återfinns brandskadade föremål som efter tusen år i jorden kan vara svåra att känna igen. Bränner man en kam av horn så krymper, hårdnar och spricker den. Fragmenten bevaras och delarna berättar om helheten. I Mälarmrådet alltsedan 300-talet till vikingatidens slut är kammen mycket vanlig som gravgåva, ett föremål som inte ärvdes och var nära förbundet med sin ägare. Ett enkelt och vackert redskap som flertalet hade råd att skaffa sig och som både kvinnor och män fick med sig i graven. Finns inga andra föremål så finns ändå kammen.

Att kammen fått följa människor i graven har med den nära anknytningen till personen i livet att göra. Om håret var hemvist för människans andliga kraft, kanske kammen som vårdat håret hade betydelse utöver det praktiska. Kraften måste bindas vid graven för att den döda och de efterlevande skulle få ro.

Den mäktiges grav i Skopintull

Under 800-talets senare hälft brändes och begravdes en mäktig man nära platsen för Adelsö kyrka. Här blev han lagd under den av kungshögarna som fått det märkliga namnet Skopintull. När gravhögen undersöktes 1917 hittades i brandresterna delar av en utrustning värdig en kunglig person knuten till den Hovgård som låg här under vikingatiden.

I de illa brända resterna hittades mängder av fragment som skvallrar om den forna prakten. Guld- och silverbroderier som suttit på klädedräkten. Bronsbeslag med ornamentik som prytt bälten och hästbetsel. Spelbjäser av horn och pärlor av glas och karneol. Häst, hund, får, nöt, järv och rovfåglar är några av de djur som följt den döde på bålet. Ytterligare en människa finns identifierad bland benresterna men om det är en kvinna eller en man har inte kunnat fastställas. Naturligtvis fanns även delar av en kam, ett vackert ornerat arbete med mönster av linjer och punkter och ändarna formade till djurhuvuden.

En del av bålresterna har samlats i en stor bronshink. I botten på denna låg obränt hår, en 35 cm lång hårlänk, mörkbrun till färgen, som bevarats till eftervärlden tack vare den ärg som bronshinken givit från sig. Lyckliga omständigheter gör detta hår mer unikt än det kanske var. En närstående, en sörjande, har frivilligt(?) offrat en del av sitt hår, sin kraft, för att den döde skulle få med sig denna. Ända från antikens dagar och in i vår tid finns beskrivningar och exempel på håroffer i samband med dödsfall och djup sorg. Än idag talar vi om "att slita sitt hår" i sorg och förtvivlan. De flesta föreställningar kring hår och kamning har försvunnit med kroppsfixering och schamporeklam. En regel som gällde för bara hundra år sedan var att inte kamma sig utomhus för att hår som lossnade kunde komma i det ondas besittning, ägaren kunde bli sjuk eller galen. I Nordiska museets frågelistor från 1946 om kammar och hårvård finns mycket som vi glömt men som våra mor-mödrar visste:

"Kom håret ut i vinden och en korp fick tag i det fick man ryslig huvudvärk. Här skulle brännas".

ELISABETH BRYNJA

Krigarens grav med en kam invid den dödes fot.
Teckning av Hjalmar Stolpe.



Birkas nekropol

Den som idag besöker Birka upplever ett vackert kulturlandskap med lövträd och grönskande blomsterängar. Från höjderna kring själva stadsområdet – som kallas Svarta jorden – ser man vida omkring ut över Mälaren. Man kan fantisera om hur livet gestaltade sig för de människor som en gång levde där i landets första stad.

Den som anländer i båt, eller som denna vårvinter, vandrande eller skrinande över isen, möter stadsområdet från rätt håll, nämligen från sjösidan. Då upptäcker man också hur dominerande stora gravfälten utbreder sig. Som en bred krans runt stadsområdet ligger de i landskapet. Det visar att de levandes stad Birka, låg omgiven av en nekropol – de dödas stad. Nekropolen var dessutom till ytan betydligt större. Så var det naturligtvis inte under de två första generationerna efter det att staden grundlagts i mitten av 700-talet. Men allt eftersom Birka växte och ökade i betydelse för handeln på Östersjön, och för kungaätten på Adelsö, växte också nekropolen.

På Björkö finns idag drygt 3000 gravar bevarade. Många har under årens lopp förstörts genom uppodling. Man har räknat ut att staden Birka kan ha upptagit en yta på omkring 7 hektar. Under högsäsong kan drygt 700 personer, män, kvinnor och barn ha uppehållit sig där. Medellivslängden var inte hög, begravningar måste ha varit ett vanligt inslag i stadens liv. Under vikingatiden, liksom tidigare under järnåldern, gravlades människorna i nära anslutning till sin gård eller by. I Mälardalen finns ännu ett stort antal gravfält från järnåldern som vittnar om byarnas och gårdarnas ursprung i fjärran forntid. De som den gången ägde jorden, odaljorden som gick i arv, fick säkert en ståtlig begravning och en väl synlig gravplats. Människor som inte ägde jord, eller inte tillhörde jordägande släkter, blev troligen kremerade i all enkelhet, varefter deras aska ströddes ut. Det är helt klart att endast en ringa del av den totala befolkningen fick en enskild stor begravning och ett väl synligt gravminne.

De första stadsborna

Birka representerade en helt ny och för Sverige okänd form av boendestruktur under vikingatid, nämligen en stad. Människorna i Birka var landets första egentliga stadsbor. De levde inte av jordbruk, fiske, jakt, av att utvinna järn, av handel osv. Istället var de hantverkare och de bodde tätt tillsammans i små hus som rests

på rad, på lika stora tomter i rak linje upp från stranden. Säkert var det möjligt för dem att hålla gris och några höns, men i stort sett torde de ha erhållit sina förnödenheter och råvaror i utbyte mot att de själva producerade olika hantverksprodukter. Det kunde röra sig om smycken och andra dekorativa föremål av brons, redskap av järn, vackra färgrika band av ull och lin, vävda tyger, pälsar och pälsmössor, hornkammar, skor och andra läderarbeten. Bodde hantverkarna manntro i Birka året om, eller drog de under vissa perioder iväg hem till byn någonstans ute i Mälardalen? Några kanske gjorde så, men mängden djurben av fågel och fisk efter måltider tyder på att många bodde där året om. Var hantverkarna och deras familjer egentligen bybor som bodde i staden men som begravdes hemma på byns gravfält när deras dagar var räknade? Eller var de äkta stadsbor som inte längre hade en stark anknytning till en släktgård eller en by och därför blev gravlagda nära staden? Antagligen var det inte tal om antingen eller, utan både och. Om så är fallet, vilka är det då som ligger begravda i Birkas nekropol?

Rika gravar och fattiga

Nekropolen omfattar idag de stora gravfälten Hemlanden, Borg, Borgs hage, Kvarnbacka samt de mindre, Grindsbacka, Kärrbacka och Ormknös. Av dessa är Hemlanden det största med över 1600 synliga gravplatser som tillsammans täcker 16 hektar. Medräknat ett par områden som idag är uppodlade kan det ursprungligen ha omfattat 20 hektar. Gravhögarna ligger tätt intill varandra men varierar i storlek. De andra gravfälten är betydligt mindre och visar både trekantiga, fyrkantiga, runda och spetsigt ovala gravmarkeringar, samt flatmarksgravar utan markering på ytan. Hjalmar Stolpes och senare arkeologers utgrävningar har visat att det var stor variation i gravskicket. Här finns stora kammargravar där den döde eller de döda varit placerade sittande i graven omgivna av mat och dryck och all slags utstyrel. I vissa av kammargravarna finns skelett av en eller två hästar som hade offrats och lagts på en avsats utanför kammaren. Kammargravarna står i kontrast till klart kristna gravar som ligger orienterade i öst-västlig riktning och där den döde en gång lades till vila i en enkel grop i marken, eller svept i en tråkista och utan gravgods.

Det har varit lika vanligt att begrava de döda obrända som att kremera dem. Detta torde gå tillbaka på grundläggande skill-

nader i uppfattningen av döden och den hinsides tillvaron. Man kremerade de döda på öppna bål – som hinduismen föreskriver idag – ofta med en lika fin uppsättning gravgävor som i kammargravarna. Den katolska kyrkan förbjöd kremering av de döda, brandgravarna tillhör alltså ickekristna människor. Gravskicket i Birkas nekropol skiljer sig inte i väsentlig grad från by- och gårdsgravfälten i Mälardalen, men gravgodset vittnar om att "...där fanns många rika köpmän och ett överflöd av alla slags varor och mycket pengar och dyrbarheter", som det står att läsa i helgonbiografen över Birkas apostel. Ansvar: Men vem och vad avgjorde var och på vilket sätt en person skulle gravläggas?

Vi utgår från att det var kungaätten, den som hade sitt huvudsäte på Adelsö, som ägde Björkö och som anlade staden på sin mark efter nordvästeuropeiskt mönster. Endast på det sättet kan stadsplanen ha blivit så enhetlig och behållits genom de väl 200 år som Birka existerade som stad. Under järnåldern kan det tidigare ha legat en eller flera gårdar på ön innan staden Birka blev ett faktum, något som antyds vid de senare årens utgrävningar i stadsvallen och i gravfältet på Ormknös. Under Birkas tid har troligen Björkö by etablerats.

En kunglig begravningsplats

Men Birkas stora nekropol hör uppenbarligen till stadens område, och de som blev



Foto Björn Ed.

begravda där tycks ha stått i ett bestämt förhållande till kungen; det var ett privilegium att få sin grav i ett slags kunglig nekropol. Man kan tänka sig att flera stormän från Mälardalen lät sig och sin närmaste familj bli begrävda i nekropolen framför att bli gravlagda på gårdens gravplats, med andra ord: relationen till kungen var viktigare än relationen till släktgården. Sannolikt ägde stormansfamiljerna en eller flera tomter i Birka och fick inkomster av dem. Några måste också ha bott i stora hus på "gräddhyllan" framför stadsvallarna som skiljer Hemlanden från stadsområdet.

Kungen var en person som förde lycka och välgång med sig. Han var *patronus dominus* i ett samhälle med tydliga sociala skillnader. Men istället för att tänka i termer av ett skiktat samhälle med kungafamiljen överst och trälarna längst ned kan vi använda bilden av en komet. Kungafamiljen är kometens huvud. Närmast dem står deras fränder, vänner tillhörande jordägande mäktiga släkter och andra släktingar. Längst ute på kometens svans och längst bort från kungens lyckobringande sfär befann sig de människor som inte njöt kungens gunst, de egendomslösa och ofria.

En gravfärd år 900

Låt oss föreställa oss en gravfärd i Birka omkring år 900 e Kr. Den försiggick under en tidsperiod i stadens historia då förbin-

delserna österut var omfattande och många välbärgade människor bodde i och omkring staden, däribland också många köpmän som kommit österifrån. Begravningen skulle visa den dödes position i samhället och därtill de efterlevandes förmåga och vilja att "ödsla bort" delar av sitt arv på ett storslaget skådespel.

En gravfärd enligt hednisk ritual var något helt annat än en kristen begravning. Om gästerna hade väl försett sig av gravölet var de säkerligen ganska högröstade. Att nyttja rösten för jojck eller kulning, att skramla med vapen mot sköldarna, att rassla med järnringar för att skrämja iväg farliga och destruktiva makter kan också ha hört till ritualen. Dessutom blodsoffer.

Den arabiske ambassadören Ibn Fadlan lämnade år 922 efter sig en beskrivning av en skandinavisk köpmans begravning vid Volga. Han skriver bl a: "När en rik man dör delar de hans ägodelar i tre delar. En del går till familjen, en del går till att täcka kostnaderna för att låta sy nya kläder till honom, den tredje delen används till att brygga en dryck – gravmjöd – som de dricker dygnet om och som gör dem berusade. Den slavinna eller slav som frivilligt vill följa sin herre i graven, dricker frivilligt av denna drycken. Efter tio dagar hämtar man ut den döde ur den provisoriska graven där han lagts iklädd de kläder han bar då han dog" berättar Ibn Fadlan. Där hade de också satt ner frukter och ett

stränginstrument. Den döde blev nu klädd i sina nysydda gravkläder: byxor, stövlar, tunika och kaftan av dyrbart tyg med tillhörande guldknappar. På huvudet fick han en mössa av tyg och sobelskinn. Därefter bar de in honom i tältet som var rest på hans skepp. De placerade honom på ett täcke och stöttade upp honom med kuddar. Vid hans sida placerade de mjöd, frukt och blommor och framför honom lade de bröd, kött och lök. Så hämtade de en hund som de klöv i två delar och lade med i skeppet. Därefter hämtade de hans vapen och ställde upp dem vid sidan av honom. De hämtade också två hästar och drev dem så hårt att de ångade av svett, innan de dräptes med svärd. Kropparna lades i skeppet. Två kor – eller eventuellt oxar – slaktades också och även dessa kroppar placerades ombord. Sedan en höna och en tupp. Till slut dräptes den döde mannens slavinna efter en utdragen sexuell ritual och lades vid hans sida.

Detta är en skildring som säkert är besläktad med de ritualer som utfördes i samband med kammarbegravningarna i Birka. "Älgmannens" grav under tröskeln i huset vid stadsmuren (se separat artikel) visar att även människor offrades till gudomen i samband med begravningar.

I Ynglingasagan anges Odin som likbränningsupphovsman. Han är också härförare för de skaror som färdas i lufta. En annan dödens gudom var Fröja som tillsammans med Odin dömde de

fallna på slagfältet.

Helig mark

Stadsborna i Birka bör vid varje tidpunkt väl ha känt till vem som var begravd var. Trots allt existerade staden bara i sju generationer och kanske fick inte fler än 20 människor varje år en begravning som har satt spår för eftervärlden i nekropolen. Efter vad vi vet från de isländska sagorna och Eddadiktningen var dåtidens människor rädda för gengångare, för att vissa problematiska döda skulle gå igen och plåga de levande. Därför var det viktigt att ritualerna följdes noga i samband med en människas död, begravning och utmärkning av gravens plats. Minnesdagar skulle hållas och det skulle offras på graven, så att de döda skulle medverka till att de levande hade det så bra som möjligt. Därför har nekropolen – de dödas stad i Birka – aldrig varit en så fridfull och idyllisk plats som idag, med gröna björkar och blommande backar. Men Birka har alltid varit en vigd plats och en helig mark där de levande mötte de döda i kulten och i ritualerna.

BENTE MAGNUS

Översättning Margareta Ekaru

Med kungen på Adelsö

Under några sommarveckor åren 1991 till 1994 genomfördes blygsamma amatörarkeologiska utgrävningar och inventeringar invid Alsnö hus på Hovgårdens ägor på Adelsö. Undersökningarna skedde parallellt med de större utgrävningarna i vikingastaden Birka på andra sidan vattnet. För att förstå dessa platser måste de sättas in i ett arkeologiskt och historiskt sammanhang.



Hovgården på Adelsö om hösten. I förgrunden syns ruinen av Alsnöhus och omedelbart bortom denna resterna efter en stor träbyggnad och de stora förhistoriska gravhögar. Framför och söder om palatset låg en öppen yta och intill denna, i skogsdungen, den skyddade hamnen. Foto Jan Norrman, RAÄ.

700-talet

Under 700-talet är många nya idéer i omlopp i Skandinavien. Det handlar mycket om influenser från det karolingiska riket – kristendom, kungamakt, städer. Viktigt för oss är anläggandet av staden Ribe i sydvästra Jylland under tidigt 700-tal. Här finns nog förebilden för Birka, där de danska kontakterna är uppenbara. Birka anläggs i mitten av 700-talet och var från början nästan helt inriktad på Västeuropa. Samtidigt med Birkas anläggande tycks plåtåhusområdet etableras på näset vid Hovgården. Inga fynd äldre än Birkatid har påträffats här, trots att grävningarna utförts på många olika ställen i området. Hovgården har dock en äldre historia men bebyggelsen och gravarna på näset är nyetable-ringar.

800-talet

I Rimberts "Vita Anskarii" från 800-talet finns åtskillig information om Birka. Det talas bl a om en person utsänd från "de hedniska gudarna" som kom till Birka för att hos kung Olof beklaga sig över uteblivna offer och votivgävor. Dessutom hade Kristus fått för stort inflytande. Om de gamla gudarna ej var tillräckliga, erbjuder sig sändebudet att acceptera att "er förre kung Erik" kunde upptagas i gudarnas krets, vilket också genomfördes. Det förefaller alltså som om Birkakungen erlägger tribut till "landet" och att Birkakungarna av "landet" uppfattas som "er" kung, inte "vår". Birkakungarna verkar dessutom vara kungar över just Birka och inte mycket mer. De har dock en flotta och förväntas göra krigståg "utomlands". Kungen rådgör närmast med sina hirdmän, sedan med stadens ting och därefter med landets ting.

Kungar och stormän

Adam av Bremen skriver på 1070-talet att "Birka är götarnas stad och belägen mitt i sveonernas land, inte långt från det tempel som heter Uppsala". Detta bör kunna innebära att Birkadynastin är götäländsk. I Birka fanns det både svear och götar. Det är förmodligen felaktigt att se en motsättning mellan dessa. Om svealändska stormän önskade anlägga en stad i sitt område, krävdes kanske någon "neutral" kung utifrån, som dessutom hade goda kontakter, gärna med Danmark. Vi har tidigare nämnt Ribe som en möjlig förebild. Birkas grundare bör ha varit den kung Erik, som senare upphöjdes till gud. Han kom sannolikt från Götaland. Andra namn i dynastin är Olof, Björn och Anund och Emund. Kungarnas makt reglerades emellertid noga. De skulle inte inkräkta för mycket på stormännens gamla rättigheter. Stormännen erhöll förmodligen tomter i staden, vilka de kunde disponera efter behag. Här kunde problem uppstå avseende lojalitet mot "landet" respektive kungen. De rika gravarna på Björkö antyder kanske att många föredrog kungen som sin ledare, i varje fall så länge som han var framgångsrik. Att dynastins grundare upphöjts till gud, var här en viktig sak. Det blev viktigt att bli begravd i Birka – på samma sätt som det uppenbarligen blev viktigt att bli begravd i Gamla Uppsala. Kopplingen till de gamla gudarna och till Uppsala var något Birkakungarna anspelade på. Vid Hovgården anlades efterhand ett antal stora gravhögar på rad, som gör att platsen påminner om Gamla Uppsala. Det är säkert ingen tillfällighet. Plåtåhuset på näset vid Hovgården är placerat så att man blickar rakt in i Birka, ett förhållande som är slående även för nutida besökare. Hamnen vetter också i riktning mot Birka, vilket även gäller storhögarna väster därom. Anläggandet av Birka och kungsgården på Adelsö bör därför ses i samband med varandra. De nya utgrävningarna tyder som sagt inte heller på att det funnits någon kungsgård här innan staden anlades. Detta styrker antagandet om att komplexet är att betrakta som resultatet av en genomtänkt idé – kanske kung Eriks. Att det är han som vilar i den största gravhögen är väl därför inte en alltför djärv gissning.

900-tal

Birka överges på sent 900-tal och samtidigt anläggs den nya staden Sigtuna. Ofta har skillnaderna mellan Birka och Sigtuna betonats i nyare forskning, men jag vill istället betona likheterna. Kungadynastin i Sigtuna har samma namn som i Birka: Erik, Olof, Anund och Emund (och Björn i form av Styrbjörn). Det är uppenbart att det är samma dynasti som styr i Sigtuna som styrde i Birka. Ansvarig för flytten kan Erik Segersäll ha varit. Han och hans far, Emund, var enligt Adam av Bremen nära förbundna med Jellingdynastin i Danmark och hade där mottagit dopet. Med tanke på Harald Blåtands västeuropeiska idéer om kungamakt

och kristendom, kan man förstå om Erik också ville försöka stärka kungamakten i Svealand. Att flytta från öarna i Mälaren till fastlandet vid farleden till Gamla Uppsala, mitt emot Fornsiguna, måste ha varit provocerande. Det lyckas dock. Den nya kungsgården placeras på ett högt parti i själva staden och tomter läggs ut. Vid en jämförelse mellan städerna måste vi jämföra Birka 970 med Sigtuna 971. Då tror jag att sambandet är tydligt. Sten Tesch har analyserat Sigtuna på följande sätt: staden har anlagts ca 970, förmodligen av Erik Segersäll, som en politisk maktbas med kristna förtecken i ett område där kungamakten var svag. Maktbasen för kungarna fanns egentligen i götalandskapen. Tomterna kan ha givits som gåvor av kungen till lojala stormän. Det var viktigt att vara i staden, inte nödvändigtvis att bo i den.

När Sigtuna anläggs avtar också aktiviteterna vid Hovgården på Adelsö. Inga fynd yngre än Birkatid har påträffats vid utgrävningarna (naturligtvis med undantag för medeltida fynd). Viktigt är att tyska och engelska vikingatidsmynt helt saknas, trots att mängden påträffade islamiska myntfragment och medeltida mynt är relativt stor. Kungsgården läggs alltså "i träda" och plåtåhuset med terrasshus överges. Den får måhända rollen av en på agrara aktiviteter baserad enhet (dock ej på själva näset utan i anslutning till det stora Hovgårdsgravfältet en knapp kilometer åt väster, där byn sannolikt legat sedan folkvandringstiden, skild från kungsgårdsområdets bebyggelse och storhögar). Att kungamakten fortfarande äger marken, är troligt.

Händelser på 1060-talet

Kungsgården på Adelsö reaktiveras på 1060-talet. Då låter Håkon rista runblocket vid hamnviken. Det har ibland antagits att Håkon skulle vara kung Håkon Röde, kung på 1070-talet. Texten lyder enligt Runverkets senaste skylttext från 1994: "Tyd du runorna! Rätt lät Tolir, bryte i Roden, rista dem åt konungen. Tolir och Gylla lät rista (dessa runor) båda makarna efter sig till minnesvärd...Håkon bjöd rista". Den Håkon som bjuder rista är rimligen inte konungen själv, utan en person i dennes tjänst. Det måste röra sig om den norske jarlen Håkon Ivarsson, känd från slaget vid Nissa 1062 utanför den halländska kusten. Om honom kan man läsa i bl a Harald Hådrådes saga. Han var omväxlande i tjänst hos kung Harald Hådråde av Norge och Sven Estridsen av Danmark och en stor sjökrigare. Efter lojalitetsproblem i förhållande till Harald flyr Håkon till kung Stenkil i Sigtuna och går i dennes tjänst. Efter ett misslyckat försök att besegra kung Harald vintern 1065/66 eller året dessförinnan, återvänder han till kung Stenkil. Det är här som Adelsö kommer in i bilden. Vad är rimligare än att Stenkil använder denne jarl till att ta kommandot över flottan? Tolir var ju bryte i kungens rod, dvs flotta. En ny hamn byggs på Adelsö och runblocket ristas för att tacka kung Stenkil för förtroendet. Kulturlager under runblocket visar att det medvetet har placerats så att det syns från hamnen. Den 20 september 1066, detta ödesdigra år, dör emellertid kung Harald vid Stamford Bridge, och även kung Stenkil i Sigtuna dör. Projektet avstannar – inga fynd från tiden kring 1060-talet har gjorts vid utgrävningarna. Turbulens utbryter i Svealand. Håkon kanske återvänder till Norge. Han var gift med prinsessan Ragnhild, dotter till kung Magnus den gode. Olav den helige var hennes farfar. Det fanns många intressen att bevaka. Kungsgården hamnar alltså åter i träda.

... och därefter

En sista gång skall Adelsö få uppleva en kunglig blomstringsperiod. Birger jarls söner, Valdemar och Magnus Ladulås, väljer på 1200-talet den gamla kungsgården för ett magnifikt tegelpalats, byggt av Valdemar ovanpå det gamla plåtåhuset från Birkatid. En stor hamnanläggning byggs också, nyupptäckt vid utgrävningen 1992. I palatset håller Magnus Alsnö möte, där ledungsskyldigheten – organisationen bakom begreppet "roden" – ersätts med det tunga rytteriet. Att Adelsö reaktiveras har säkert djup symbolisk innebörd. Det var här den första kungsgården låg och det var här som "roden" hade sin början. Det tunga rytteriet hade tidigare under Birger jarls ledning krossat de uppsvenska stormännens upprorsförsök i ett par fältslag. Birkadynastin, Sigtunakungarna, de sverkerska och erikska ätterna, liksom Birger jarls ätt var alla från götalandskapen. Cirkeln var nu sluten.

ANDERS CARLSSON

Detta är ett utdrag ur en artikel som även kommer att publiceras inom Slöingeprojektet, Halmstad 1996.

Lästips

Adam av Bremen. 1984. Proprius förlag. Stockholm

Ambrosiani, B. 1985. Aristocratic Graves and Manors in Early Medieval Sweden. *Archaeology and Environment* 4. In Honorem Evert Baudou. Umeå

Ambrosiani, B. & Clarke, H. 1993. Vikingastäder. Höganäs

Ambrosiani, B. & Erikson, B.G. 1991–94. Birka. Vikingastaden. Vol. 1–4. Stockholm

Campbell, Å. 1950. *Det svenska brödet*. Stockholm

Carlsson, A. 1994. "Gamle kung Erik", Erik Segersäll och Håkon Jarl (Ivarsson) – tre vikingar med Adelsöanknytning. *Nordisk Amatörarkeologi*. Nr 2. Nordiska förbundet för hembygdsarbete och lokal-kultur

Duby, G. 1981. Krigare och Bönder. Den europeiska ekonomins första uppsving 600–1200. Stockholm

Jansson, H. 1995. Alla tiders fiskar I:s förlag. Helsingborg

Hansson, A. 1994. Grain-paste, Porridge and Bread, ancient cereal based food. *Laborativ Arkeologi* 7, Arkeologiska Forskningslaboratoriet, Stockholms universitet

Hjelmqvist, H. 1984. Botanische Analyse einiger Brote. Arwidsson, G. (ed.), *Birka II:1*. Systematische Analysen der Gräberfunde. Stockholm

Hjelmqvist, H. 1990. Über die Zusammensetzung einiger prähistorischer Brote. *Fornvännen* 85

Hodges, R. 1982. Dark Age Economics. The origins of trade AD 600–1000. London

Hyenstrand, Å. 1985. Mäster Adam i Bremen och Sveriges sveoner och götar. *Fornvännen*. Stockholm

Hyenstrand, Å. 1989. Sverige 989. Makt och herravälde I. Stockholm

Jensen, S. 1991. Ribes vikingar. Ribe

Lindkvist, T. 1988. Plundring, skatter och den feodala statens framväxt. Uppsala

Nerman, B. 1918. Kungshögarna på Adelsö och Sveriges äldsta konungalängder. *Fornvännen*. Stockholm

Rimbert. Boken om Ansgar. 1986. Proprius förlag. Stockholm

Ryd, H. 1936. Förhistoriska undersökningar på Adelsö. Stockholm

Sawyer, P. 1985. Kungar och vikingar. Norden och Europa 700–1100. Stockholm

Tesch, S. 1992. Sigtuna: the townplan – a key to urbanization and formation of state in Sweden. *Medieval Europe* 1992. Urbanism. Pre-printed Papers. Volume 1. York

Thordeman, B. 1920. Alsnö hus. Stockholm

Wiséhn, E. 1989. Myntfynd från Uppland. Stockholm



Bengt Birgerssons sigill som hertig av Finland. Enligt tidens feudala ideal uppträder han som riddare till häst. Foto K Eriksson, Riksarkivet.

Bjälboätten och Alsnöhus

Birkakungarnas gamla kungsgård på Adelsö, Hovgården, tycks under äldre medeltid ha gått in i en törnrosasömn. Inte för att platsen förlorat sin status som kungsgård, men tydligen sin särskilda dragningskraft hos rikets ledande män.

De arkeologiska undersökningarna antyder en kontinuerlig, om än lågintensiv, verksamhet i området från sent 1000-tal och fram mot 1200-talets mitt. Under denna period, sannolikt i slutet på 1100-talet, uppfördes Adelsö kyrka, en liten romansk kyrkobyggnad som närmast ger ett oansenligt intryck, åtminstone i jämförelse med många andra kyrkor på Mälardalen. Ändå bör initiativet till kyrkobygget sökas hos någon av den äldre medeltidens kungar, då kyrkan är uppförd på Hovgårdens ägor i direkt anslutning till kungsgårdsområdet. Ursprungligen bör den ha byggts som kungsgårdens kyrka.

Att kungar även under äldre medeltid trots allt tidvis vistades på ön, framgår av ett donationsbrev utfärdat av Sverker Karlsson och daterat på "Alsnö". Brevet är dock det enda säkra belägget för kunglig närvaro på platsen under denna tid. Intensiteten i verksamheten på Hovgården förefaller alltså ha legat på en relativt låg nivå under en dryg tvåhundraårsperiod och har inte på något sätt varit jämförbar med den vikingatida, eller senare högmedeltida, aktiviteten på platsen. Hovgården tycks under äldre medeltid snarast ha uppfattats som ett bland många andra kronogods i riket och utan en särskild ställning.

En politisk mötesplats

Adelsö och Hovgården kom dock på nytt, under slutet på 1200-talet, att under några årtionden hamna i det politiska skeendets centrum. Under Valdemar Birgerssons regeringstid, 1266–75, påbörjades sannolikt bygget av ett imponerande palats på platsen för den gamla vikingatida kungsgården. Denna byggnad, Alsnöhus, vilken stod färdig senast 1279 då den finns omnämnd i skriftliga källor, saknade motsvarighet i Mälardalen. Palatset var en tvåvånings tegelbyggnad uppförd efter kontinentala förebilder och avsedd för officiell representation och högtidliga möten. Redan byggnadsmaterialet, tegel, var mycket exklusivt och hade fram till dess, med undantag för Bjälboättens palats i Vadstena, endast utnyttjats i samband med kyrko- och klosterbyggen. Alsnöhus måste genom sitt monumental läge, sin utformning samt valet av byggnadsmaterial ha imponerat stort på samtiden.

Från åren 1279–1304 finns också en rad skriftliga uppgifter som visar att Magnus Ladulås, och senare Birger Magnusson, gärna vistades på Adelsö. Hit förlades, i huvudsak under sommartid, herredagar och flera av rikets viktiga politiska möten. Bland de senare är det sk Alsnö möte år 1279 måhända det mest kända. Med Alsnö stadga bekräftades stormännens – det världsliga frälsets – skyldigheter att

mot rusttjänst med väpnat ryttari befrias från skatt till kungamakten. Alsnö möte markerar därmed också höjdpunkten i Magnus Ladulås strävan att omforma det svenska riket efter kontinentens feudala förebilder. Uppkomsten av ett riddarstånd, införandet av nya titlar till kungasöner och kungabröder, utformningen av sigill och kungens uppträdande speglar tydligt det feudala kunga- och riddarideal som präglade kretsarna kring Valdemar och Magnus.

Efter att Adelsö och Alsnöhus under en dryg 25-årsperiod flitigt utnyttjats av kungarna av Bjälboätten, tycks intresset för platsen plötsligt ha avtagit i början på 1300-talet. Sista gången vi känner till ett kungligt besök är den 28 juli 1304 då den unge Birger Magnusson vistades på ön. Därefter inträdde på nytt en period när Hovgården visserligen behöll sin status som kungsgård, men spåren av kungliga besök eller viktigare politiska möten helt saknas. Palatset och byggnaderna på kungsgården stod kvar och driften av Hovgården sköttes förmodligen av en kunglig förvaltare eller bryte. Någon gång i slutet på 1300-talet tycks dock palatset och kungsgården ha förstörts i samband med våldsamheter, sannolikt under inbördesstriderna mellan Magnus Eriksson och Albrecht av Mecklenburg. Sin politiska laddning och betydelse hade Hovgården och monumenten dock sedan länge förlorat.

Ett instabilt rike

Vilken är då förklaringen till det hastigt uppblossande kungliga intresset för Hovgården och Adelsö under sent 1200-tal. Bengt Thordeman, medeltidsarkeolog och sedermera riksantikvarie, som i slutet på 1910-talet arkeologiskt undersökte Alsnö Hus, har bl a pekat på platsens synnerligen goda läge ur kommunikationssynpunkt. Givetvis kan detta ha varit en bidragande orsak till att förlägga centrala politiska möten hit. Men betraktar vi det politiska läget i Sverige vid denna tid i allmänhet och Bjälboättens ställning i synnerhet framskymtar också andra, måhända ännu starkare, motiv bakom valet av just Adelsö.

Den politiska situation i Sverige under 1200-talet kan karaktäriseras som instabil. Makten låg från århundradets mitt hos Birger Jarl och senare hos hans söner, Valdemar och Magnus. Genom Birgers hustru, Ingeborg, som var syster till kung Erik Eriksson av den erikska kungaätten kunde Bjälboätten hävda arvsrätt till den svenska tronen. Den siste manlige medlemmen av den gamla sverkerska kungaätten, Karl Sverkersson, hade avlidit redan 1222 och kung Erik Eriksson, kallad läse och halte, var barnlös. Även om Birger Jarls

söner nu kunde resa anspråk på tronen, saknades inte andra pretendenten på kungatiteln.

1247 utbröt ett stort uppror riktat mot kung Erik. Upprorsmännen, som i krönikan kallades folkungar, utgjordes av allmoge och stormän i Uppland. Den ledande gestalten Holmger Knutsson, var son till Knut Långe som regerat under åren 1229–34. Inom kort lyckades dock Birger Jarl besegra upprorsmännen vid Sparrsätra i Uppland. Holmger flydde till Gästrikland, tillfångatogs och avrättades. Därmed var för tillfället oppositionen i Mälardalen pacifiserad. När kung Erik så avled 1250 valdes den unge Valdemar Birgersson till svensk kung, men fadern Birger behöll som förmyndare och jarl makten.

Birger och Bjälboätten hade sina rötter i Östergötland och saknade därmed en egentlig maktbas i Svearikets kärnbygder runt Mälaren. Detta i kombination med Birgers, och senare sönerns, strävan att successivt stärka kungamakten och att i realiteten införa ett arvkungadöme innebar en konflikt med såväl regionala särintressen som de gamla stormannaätterna. Redan 1251, tre år efter Sparrsätra, reste sig folkungarna på nytt mot Birger Jarl, och så sent som 1278 utbröt ett uppror mot kung Magnus där stormän i bl a Uppland spelade en ledande roll.

Det svenska riket var sedan gammalt ett valkungadöme, men genom att låta välja den nye arvtagaren till tronen redan under faderns livstid kunde man säkra arvsföljden. Det var vad som i realiteten hände redan när Valdemar Birgersson valdes. År 1284 lät Magnus Ladulås den fyraårige sonen Birger väljas till kung och fem år senare dubbades den nioårige Birger till riddare.

Behovet av förhistoria och legitimitet

Det är mot denna bakgrund kung Valdemars och Magnus Ladulås intresse för Adelsö och den gamla kungsgården Hovgården skall ses. Birgerssonerna, med sin ifrågasatta arvsrätt och svaga ställning i uppsverige, har haft behov av att förstärka sin legitimitet i Svearikets kärnbygder. Ett sätt för Birgerssonerna att manifesteras kungamakten och sin arvsrätt, var att uppträda på en plats med koppling till en avlägsen förhistoria och i anslutning till monument som tydligt kunde

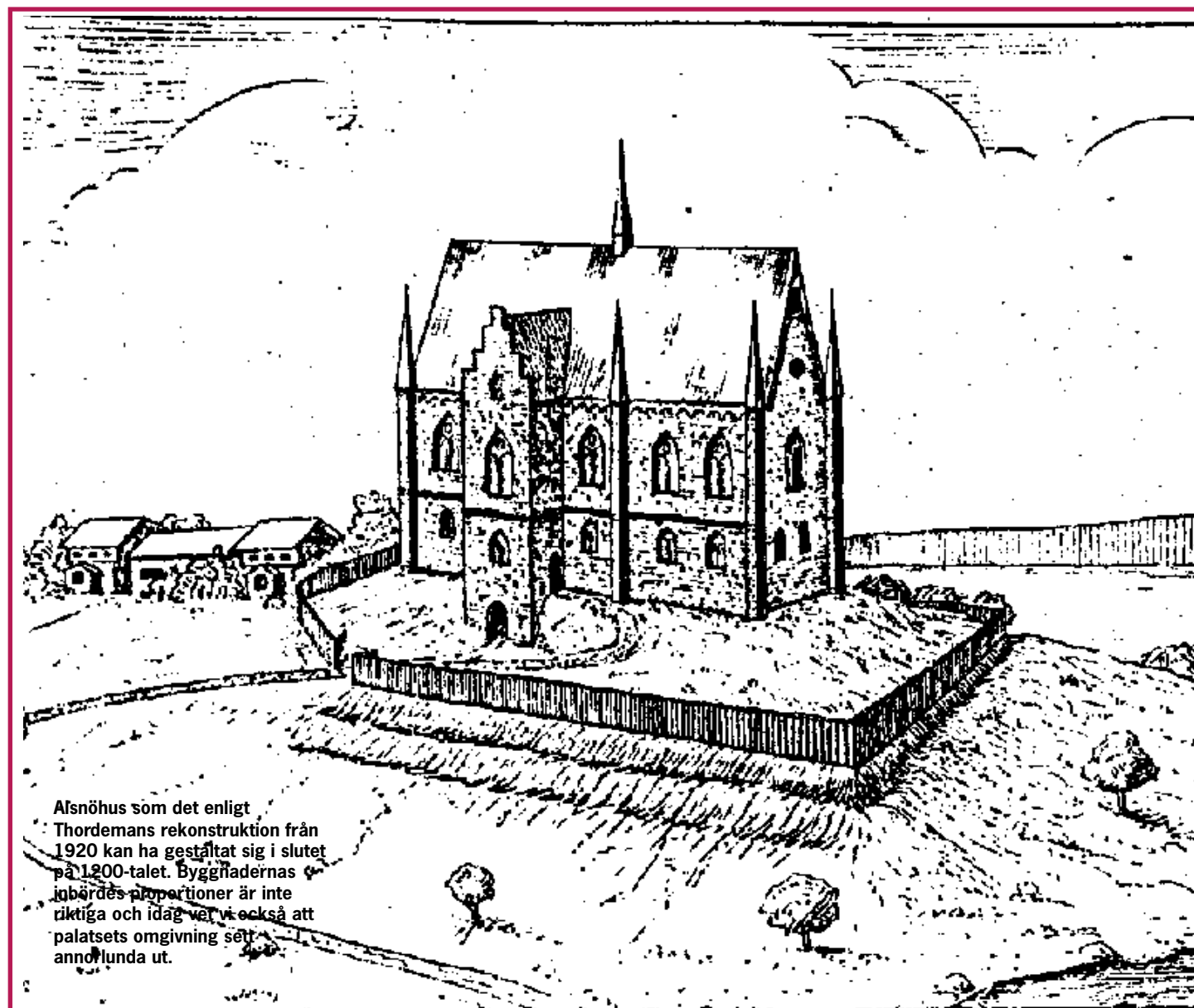
förknippas med de gamla sveakungarna. Den plats som kanske tydligast rymde denna möjlighet var just Adelsö. Valet av Hovgården och bygget av det imponerande palatset, Alsnöhus, skall därmed i första hand ses som föranlett av behovet av en politisk teater där tradition och monumentala gravhögar kunde bilda kuliss för kungens agerande som upphöjd och erkänd furste.

Redan utformningen av den medeltida kungsgården antyder dess funktion som scen. Norr om Alsnöhus låg kungsgårdens enkla ekonomibyggnader; dolda för tillfälliga besökare. Palatset och den intilliggande stora träbyggnaden har varit orienterade i öst-västlig riktning och vända mot söder. Framför palatset har en stor öppen yta legat och söder om denna hamnen, innanför stora vågbrytare. För de som i skepp nalkats ön över Mälarens fjärdar har Alsnöhus synt på långt håll. Väl framme har rikets stormän och biskopar från hamnen fått röra sig fram mot den imponerande, högt placerade, tegelbyggnaden. Från palatset har kungen, upphöjd, kunnat möta sina undersåtar.

Både Valdemar och Magnus Ladulås eftersträvade att uppträda som kontinentala feodalfurstar med allt vad det innebar av ridderlig glans och även här spelade givetvis utformningen av Alsnöhus och kungsgården en roll. Palatset och den stora ytan i söder erbjöd en möjlighet att genomföra eleganta turneringar och andra ridderliga aktiviteter som lämpade sig i en furstes närhet.

I början på 1300-talet hade den politiska situationen förändrats. Motståndet från folkungarna var sedan länge krossat och genom ingiften och den nya feodala roll som bl a Alsnö stadga erbjöd, hade Bjälboätten knutit de mellansvenska stormannasläkterna till sig. Birger Magnussons rätt till tronen ifrågasattes inte på samma sätt som faderns och farbroderns, och behovet av en politisk scen med en förhistorisk kuliss var borta. I denna situation behövdes inte heller palatset, som lämnades att sakta förfalla. Hovgårdens andra guldålder var över.

ANDERS BROBERG



Alsnöhus som det enligt Thordemans rekonstruktion från 1920 kan ha gestaltat sig i slutet på 1200-talet. Byggnadernas proportioner är inte riktigt och idag vet vi också att palatsets omgivning sett annorlunda ut.

Ansvarig utgivare
Ulf Erik Hagberg
Redaktörer Bente Magnus och Birgitta Wallstenius
I redaktionen Christian Laine, Inger Käberg, Bente Magnus, Siv Falk, Birgitta Wallstenius
Teckningar Cecilia Bonnevier sid 4 och 6
Grafisk form Inger Käberg
Tryck VLTs tryckeri, Västerås 1996
ISSN 0280-4115

Artiklarna är skrivna av:
antikvarierna Anna Bergman, Matthias Bäck, Michél Carlsson, Ingrid Gustin, Torbjörn Jakobsson, Ann-Christine Johansson, Ulf Kjellén, Bengt Wigh, Birkaprojektet; landsantikvarie Anders Broberg, vetenskaplig ledare för Adelsöprojektet; antikvarie Elisabeth Brynja, Statens historiska museum; docent Anders Carlsson, doktorand Torun Zachrisson, Institutionen för arkeologi, Stockholms universitet; docent Anne-Sofie Gräslund, Institutionen för arkeologi, Uppsala universitet; doktorand Ann-Marie Hansson, fil dr Lena Holmquist Olausson, Arkeologiska forskningslaboratoriet, Stockholms universitet; docent Inga Hägg, Archäologisches Landesmuseum der Christian-Albrechts-Universität, Schloss Gottorf, Schleswig; arkeolog Lembi Lougas, Tallinn; arkeolog Bente Magnus, kommissarie för Birkamuseet; 1:e antikvarie Kenneth Svensson, UV; konservatorsassistent Boel Tengné RÅÅ-RIK; mag art Karin Wahlberg Liljeström, Drottningholm; 1:e antikvarie Eva Wiséhn, KMK

Historiska Nyheter har utkommit med följande nummer:

1. Sigismund Vasa 1976 2. Färöarna 1976
3. Hällristningar i Sverige 1976
4. Efter Syndafloden 1977 5. Keramik 1977
6. Historiska museet – mål och medel
7. Upplands-Bro 1977 8. Birka och vikingarnas vardag 1978 9. Helgeandsholmen i Stockholm 1978 10. Helgeandsholmen II 1979 11. Öland 1979
12. Guldet från stäppen 1979 13. Båtgravar 1980 14. Det osynliga barnet 1980
15. Trakerna 1980 16. Vikingarna 1981
17. Västernorrland 1981 18. Åland 1981
19. Shetland, Orkney 1981 20. Om medeltid 1982 21. Hälsingland 1982 22. Norrbotten 1982 23. Kalmar län 1983
24. Sörmland 1983 25. Myter 1983
26. Västergötland 1984 27. Jönköping 700 år 1984 28. Bohuslän 1984 29. Kyrklig textil 1984
30. Skogen 1984 31. Om arkeologi för barn 1985 32. Islam 1985 33. Dalarna 1985
34. Uppsala 1986 35. Barn i slott och koja 1986 36. Helgö 1986
37. Skokloster 1987 38. Roslagen 1987
39. Luftangrepp 1987 40. Irland 1988
41. Olov Isaksson 1988 42. Hallwylska museet 1988
43. Grönland 1989 44. Tiden 1989
45. Lejonet och kronan 1989
46. Arvet från hedenhös 1989
47. Näitus "Öhurännak" 1990
48. Västra Aros/Västerås 1990
49. Ecuador – Jorden och guldet 1991
50. Halland 1991
51. Latvija – Sagan om Lettland 1991
52. Historiens skattkammare 1992
53. Riddarek och Turneringar 1992
54. Historiska museet 1993
55. Kvinnor är fler än hälften 1993
56. Vårt namn – vårt historiska arv 1993
57. Optiska telegrafan 1994
58. Labyrinter 1995
59. Guld 1996
60. Internet